

RITA & LUCA PRESENTA
FILMS

El Cargol i la Baleena

i altres contes del mar



“VISUALMENT
ESPECTACULAR”

RADIOTIMES

“UNA PETITA PEL·LÍCULA
AMB GRANS AMBICIONS”

THE GUARDIAN



UNA PRODUCCIÓ DE MAGIC LIGHT PICTURES & TRIGGERFISH ANIMATION BASADA EN EL LLIBRE 'THE SNAIL AND THE WHALE' ESCRIT PER JULIA DONALDSON I IL·LUISTRAT PER AXEL SCHEFFLER ADAPTACIÓ MAX LANG & SUZANNE LANG PRODUCTORS ASSOCIATS BARNEY GOODLAND & DARYL SHUTE DIRECCIÓ DE CÁSTING KAREN LINDSAY-STEWART MUNTATGE ROBIN SALES SO ADRIAN RHODES BANDA SONORA RENÉ AUBRY PRODUCCIÓ MICHAEL ROSE & MARTIN POPE DIRECCIÓ IMAX LANG & DANIEL SNADDON

RITA & LUCA FILMS
AMB EL SUPORT DE
Generalitat de Catalunya
Departament de Cultura





El cargol i la balena



Fulla



A l'aigua!



La pesca miraculosa

Històries d'alta mar

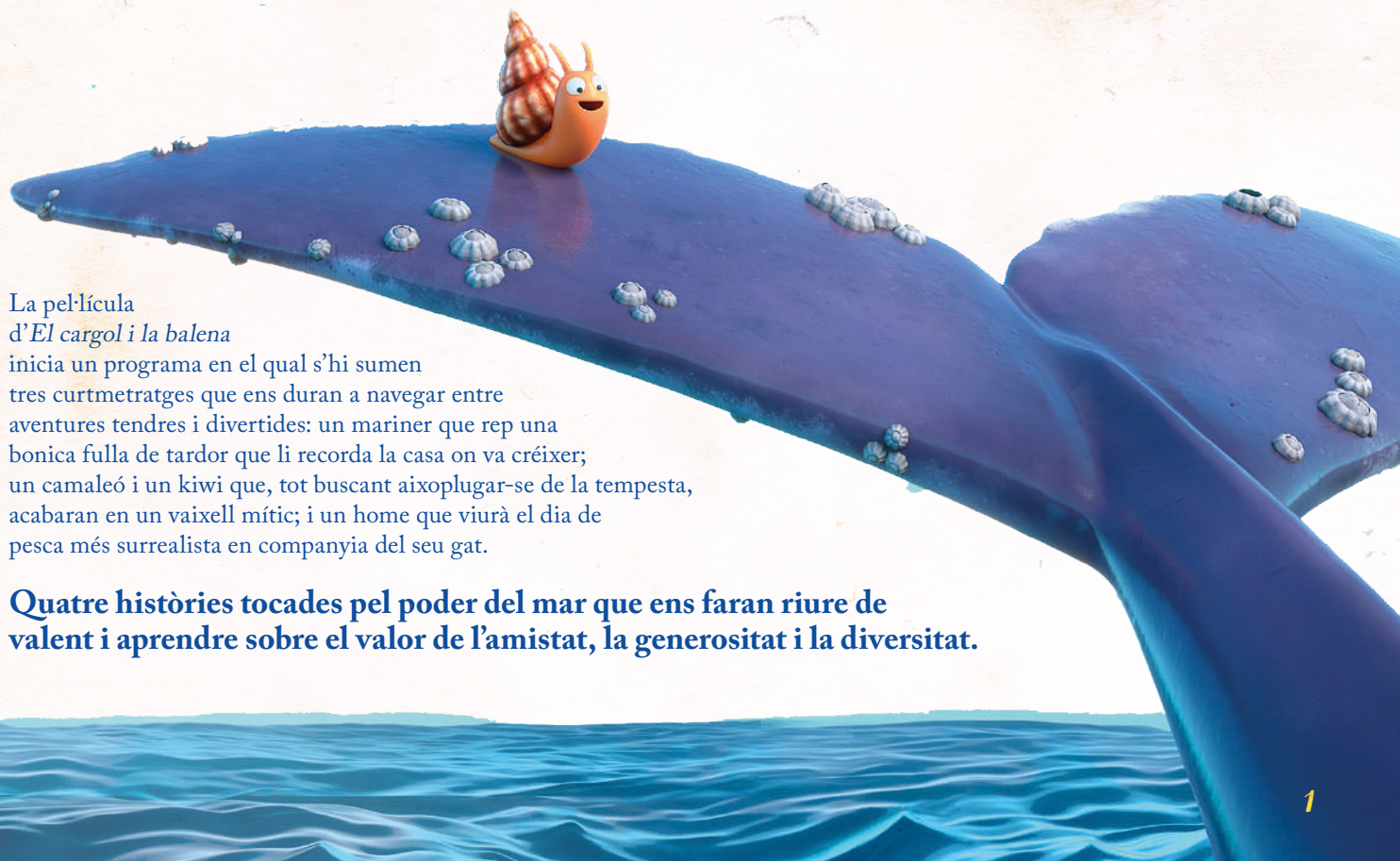
Un petit cargol no es conforma amb una vida aferrada a la fosca roca del port i, convençut que el món és vast i ple de paisatges, somia poder viatjar i conèixer nous indrets. La resta de cargols no ho veu possible, però el cargolet no s'arronsa i escriu un missatge a la recerca d'algú que l'hi pugui portar. És així com, de nit, apareix una balena que el convida a navegar per tots els oceans d'arreu.

Podran avenir-se dos animals tan oposats en naturalesa i mida? Quina mena d'aventures viuran plegats en el camí? Descobreix què s'amaga sota l'aigua i submergeix-te en aquesta fabulosa odissea submarina plena de petites i grans meravelles!

Dels productors d'*El Grúfal*, el drac *Zog* i *La rata pirata*, aquesta pel·lícula està basada en el llibre d'*El cargol i la balena* (*The Snail and the Whale*, 2003) de Julia Donaldson i Axel Scheffler. L'autora britànica de literatura infantil proposa una faula marina plena de rimes i missatges valuosos sobre l'amistat, el coratge, la grandesa dels petits gestos i el respecte cap a la flora i la fauna del mar.

La pel·lícula d'*El cargol i la balena* inicia un programa en el qual s'hi sumen tres curtmetratges que ens duran a navegar entre aventures tendres i divertides: un mariner que rep una bonica fulla de tardor que li recorda la casa on va créixer; un camaleó i un kiwi que, tot buscant aixoplugar-se de la tempesta, acabaran en un vaixell mític; i un home que viurà el dia de pesca més surrealista en companyia del seu gat.

Quatre històries tocades pel poder del mar que ens faran riure de valent i aprendre sobre el valor de l'amistat, la generositat i la diversitat.



Missatge rebut, vols pujar al meu llom geperut?

El cargol vivia d'allò més avorrit a la roca negra del moll, veient els vaixells arribar i marxar, navegar i allunyar-se mar enllà. Què havia de fer per veure món si no tenia com? Quin missatge escriurà buscant amb qui navegar? Quin animal s'oferirà a acompanyar el cargolet sense fer-li cap mal? Segur que dubtes no en tens pas! Però sabries respondre les preguntes següents, en tot cas? Sabem que no ens decebràs!



1 Què vol el cargol protagonista de la pel·lícula?

- a. Sortir a navegar i veure món
- b. Quedar-se ben quiet a la negra i llisa roca
- c. Anar a l'escola amb els nens i nenes
- d. Ser escriptor



2 Quin esdeveniment meteorològic fa que el cargol caigui de la cua de la balena durant el viatge?

- a. Un huracà
- b. Un tornado
- c. Una tempesta
- d. Un tsunami



3 De què s'alimenta la balena abans de l'incident a la platja?

- a. D'un banc de peixos molt petits
- b. D'un bon grapat d'algues marines
- c. D'un grup nombrós de gambes
- d. La balena no menja res en tota la pel·lícula

4 Per què la balena es queda encallada en una cala?

- a. Perquè la marea baixa
- b. Perquè no es pot moure fora de l'aigua
- c. Perquè unes llanxes la fan avançar cap a la costa
- d. Totes són certes, però la C és la causa principal



5 Quin animal intenta devorar el petit cargol en més d'una ocasió?

- a. El peix ratlla
- b. La gavina
- c. El tauró
- d. La balena

6 Què passa quan el cargol torna novament al moll d'on va partir?

- a. Que s'acomiada de la balena per sempre més
- b. Que la balena convida la resta de cargols a viatjar amb ella
- c. Que descobreix que la seva proesa l'ha fet famós
- d. Que publica un llibre explicant les seves aventures



7 Quin és el missatge moral d'aquesta història?

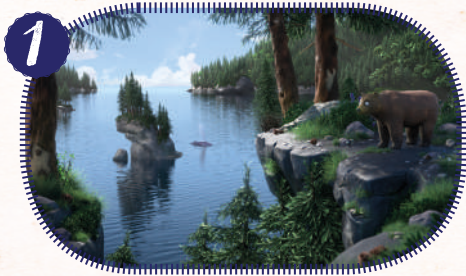
- a. Les bones accions poden ser recompensades
- b. L'amistat no entén de límits ni mides
- c. Ser petit no impedeix fer grans coses
- d. Totes són certes

Solució: 1-a/2-d/3-c/4-a/5-c/6-b/7-d

Un tàndem memorable

La història de la literatura està plena de grans equips de dos, però el cargol i la balena s'emporten el premi a l'amistat més insòlita. No obstant això, el que importa és que ens demostrin que la unió entre diferents no només funciona, sinó que fa possible obtenir resultats sorprenents. Un altre equip sorprenent és el que formen l'escriptora Julia Donaldson i l'il·lustrador Axel Scheffler, ja que plegats han aconseguit omplir els prestatges de llibreries i biblioteques d'arreu del món. I tu, també penses que la unió fa la força?

Uneix i relaciona les imatges de la pel·lícula amb les del conte original!



Solució: 1-B / 2-D / 3-C / 4-E / 5-A

Sabies que...? Abans de publicar contes, Julia Donaldson escrivia cançons per a programes de televisió infantils. Molts dels seus llibres estan escrits en vers, ja que quan era petita li agradava llegir poemes i aprendre-se'ls de memòria. Ara els nens i nenes poden recitar els versos dels seus llibres!

Als grans mals, petits remeis

Des que la balena s'encalla a una badia, és a les mans del cargol aconseguir que la seva amiga pugui tornar a l'aigua. De quina manera avisa del que està passant? Et sembla una idea enginyosa? I perillosa? Per què?

Retalla les escenes clau de la segona meitat de la pel·lícula i enganxa-les a la casella corresponent.

Sabries dir si la història està ordenada cronològicament?

Quin moment de la pel·lícula t'ha agradat més? Per què?

1.

Les llanxes de la platja desorienten la balena.

2.

La balena va a petar a un areny.

3.

El cargol va a buscar ajuda per a salvar la balena.

4.

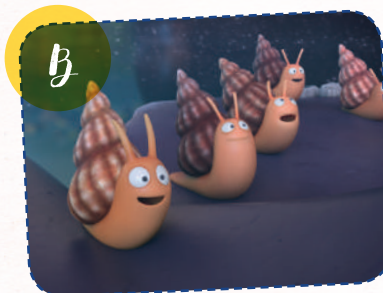
La mestra, nenes i nens de l'escola avisen els bombers.

5.

El cargol i la balena s'acomiaten dels seus salvadors.

6.

La balena ofereix un nou viatge a la resta de cargols del port.



Solució: f/a/s/b/c/e/d

Mar i terra

Caram! Quants animals! Però no és pas estrany que n'apareguin tants, la natura ja ho té això! Ara bé, no totes les bestioles que surten a *El cargol i la balena* són marines. N'hi ha d'altres que són terrestres, saps quines són?

Fes un cercle de color blau al voltant dels animals que acostumen a viure a l'aigua i un cercle de color vermell al voltant dels que hi viuen fora (és a dir, a terra). Després, ordena les lletres i escriu el nom de cadascun d'ells.



ídof



os



gatutor



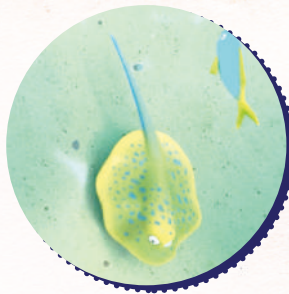
cnarc



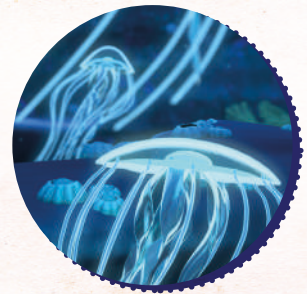
icom



óutra



xeip tallar



sadume



opp



üpingi



naviga



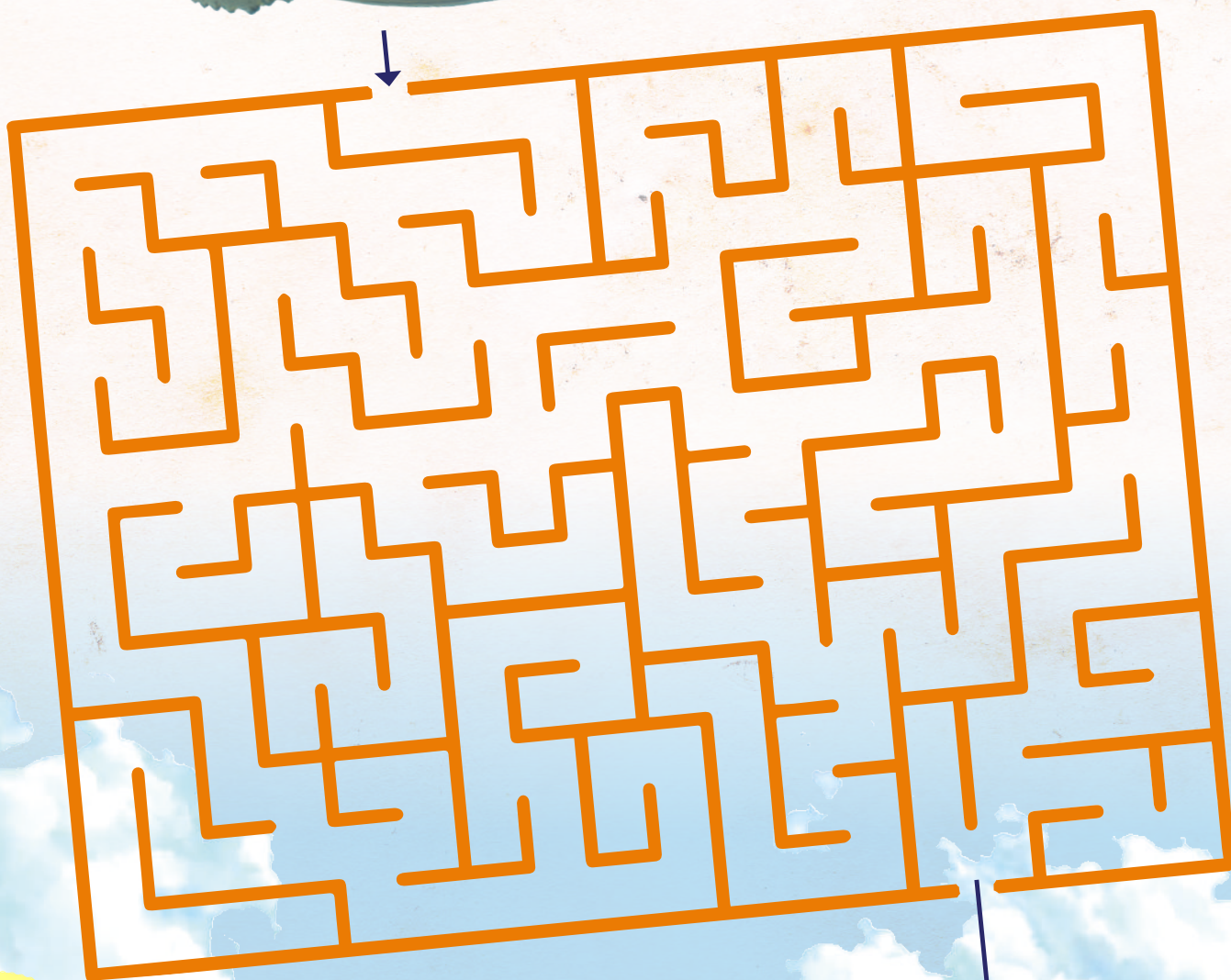
rollo

Solució: Mar: ídol, torduga, crotle, l'aurat, peix ralla, medusa, pepi, pingat / Terra: os, mico, garrinat, lleure

L'activitat humana



Per què perd la guia la balena? Les llanxes i forabords emeten un soroll molt fort sota l'aigua, això pertorba els animals marins, especialment les balenes, que necessiten escoltar els cants d'altres balenes i els sons naturals del mar per a comunicar-se i orientar-se dins l'oceà. Ara que els habitants han permès que la balena torni a l'aigua, ajuda-la a esquivar les llanxes i arribar a mar obert!



Sabies que...?

L'activitat humana amenaça la vida marina. La industrialització, l'ús desmesurat del plàstic, l'escalfament global i la falta de respecte cap a la natura estan obligant moltes espècies de peixos a marxar i habitar aigües poc adequades per a la seva supervivència. El fet que les balenes vagin a parar a les platges a causa dels sorolls i la contaminació és també una realitat. A més a més, països com Noruega, Islàndia i el Japó continuen caçant balenes per a la seva comercialització. **Què en penses d'aquestes pràctiques? Què creus que caldria fer per a preservar la flora i la fauna submarina?**

Què hi ha al port?



1

Has vist mai un port? Què hi podem trobar? Descriu el que veus en les següents imatges de la pel·lícula i cita les diferències que trobis entre totes dues. Quin moment del dia és? Fins on arriba l'aigua?

2

Reconeixes aquest paisatge? Quina és la roca on el cargol va deixar el seu missatge? Identifica dels elements assenyalats del port utilitzant les següents paraules. Després, escriu cada número a la casella que li correspon.



1. Gavina
2. Far
3. Bidó
4. Àncora
5. Roca
6. Contenidor
7. Grua
8. Moll
9. Vaixell pesquer
10. Algues
11. Petxines
12. Vaixell de càrrega

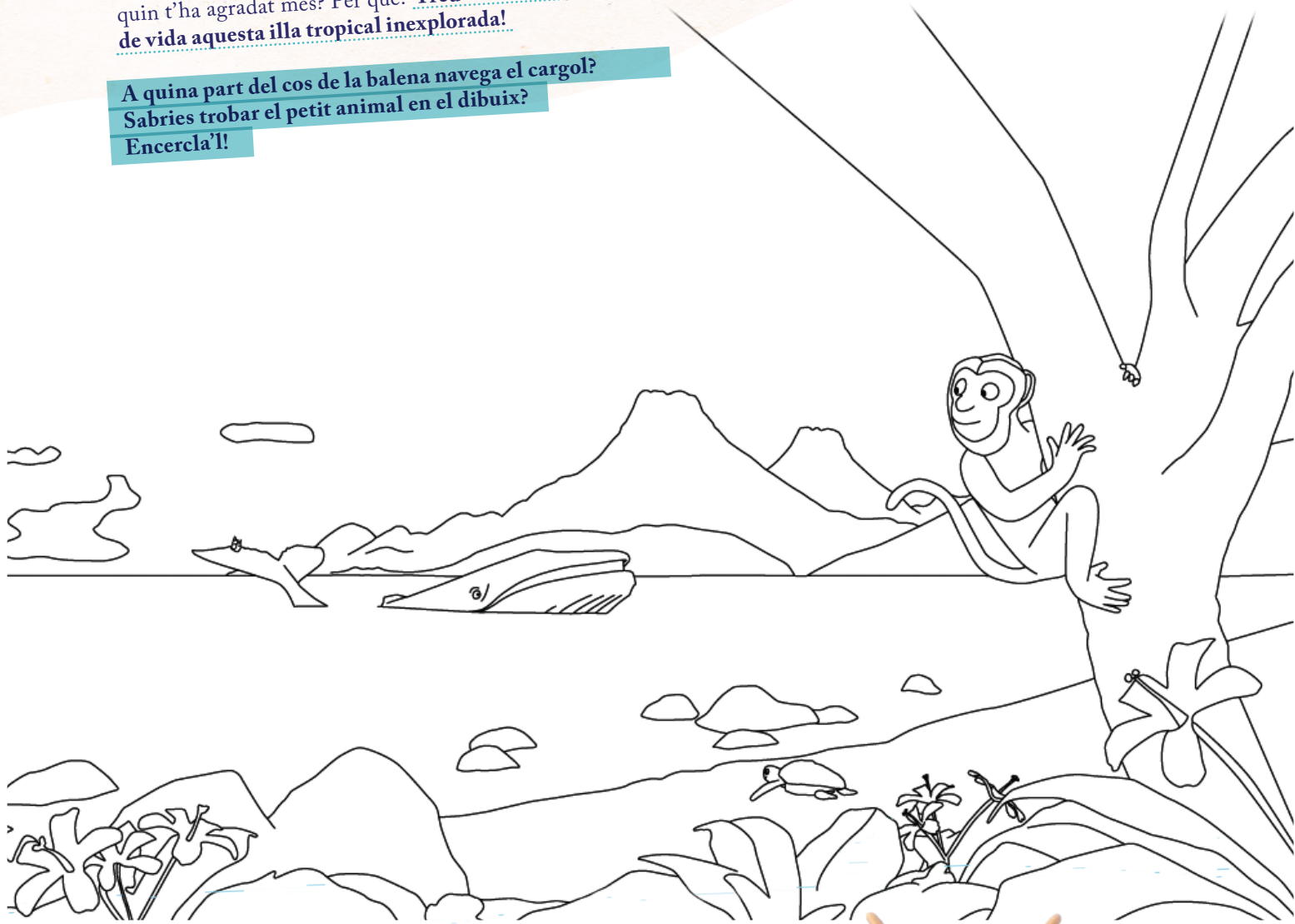
Sabies que...?

Els ports són estructures naturals o construïdes a la vora del mar o del riu. Estan arrezerades del vent i les onades i serveixen per a l'embarcament de persones i mercaderies. Aquestes instal·lacions van fer possible l'inici del comerç entre civilitzacions molt allunyades, així com conèixer altres cultures i llengües. Actualment els ports tenen diverses funcions, però la principal és l'allotjament de vaixells.

Colors tropicals

El cargol arriba a veure un munt de paisatges diferents al llarg del seu viatge amb la balena. De tots els que apareixen a la pel·lícula, quin t'ha agradat més? Per què? **Treu els teus llapis de colors i omple de vida aquesta illa tropical inexplorada!**

**A quina part del cos de la balena navega el cargol?
Sabries trobar el petit animal en el dibuix?
Encercla'!**



Sabies que...?

Els cargols marins són mol·luscus aquàtics adaptats al medi marí des de fa 600 milions d'anys. La seva closca, a diferència dels cargols de muntanya, és de colors clars i ataronjats, tot i que el que més destaca és la forma d'espiral acabada en punta.



Records de Sant Petersburg



Una senyora puja a bord d'un vaixell amb la seva filla i, mentre busca el seu passatge dins la bossa per a entregar-li al mariner, la nena li dona una fulla d'arbre que porta a la mà. **Què li passa al mariner quan l'ensuma? A què li recorda?**



El protagonista de *La fulla* va créixer en una casa prop de Sant Petersburg. Aquesta ciutat es troba a la Rússia nord-occidental, situada al delta del riu Neva, al mar Bàltic. **Observa i compara les següents imatges del curtmetratge amb fotografies d'importants edificis i escultures de la ciutat. Reconeixes algun monument? Quin/s? Si t'hem despertat la curiositat, demana a una persona adulta que t'ajudi a investigar com s'anomenen!**



Sabies que...?

Les olors ens porten records perquè el nostre cervell crea connexions molt profundes entre les aromes, les emocions i la memòria. Les parts del cervell encarregades de processar tota aquesta informació es troben molt vinculades i properes, i és un procés tan instintiu com el dels animals. A mesura que ens fem grans, les olors tenen més poder de transportar-nos al passat, especialment a la infantesa.

Dos colors que junts són millors



¿Has fixat que els dibuixos del curtmetratge *La fulla* estan fets únicament amb dos colors? Quins són? Es tracta de colors complementaris, és a dir, que es troben en costats oposats a la roda de color. Quan dos colors que són complementaris es fan servir junts, el resultat és més vistós i espectacular.

Ho vols veure amb els teus propis ulls?
Pinta del color que s'indica cadascuna de les següents caselles i ja sabràs com combinar tonalitats en els teus dibuixos!

1

El cel i la terra, un oasi en el desert, una posta de sol al mar... Si hi penses, tot són exemples reals de la combinació d'aquests dos colors. **Quins altres elements oposats existeixen a la natura que siguin blavosos o ataronjats?**

blau

taronja

2

On diries que has vist aquests dos colors combinats? D'entrada sembla difícil, però segur que sabries dir quines flors hi ha que siguin liles i quines grogues. **Creus que podrien trobar-se plegades, per exemple, en un camp? Mira de trobar imatges d'una flor anomenada pensament silvestre.**

lila

groc

3

Què hi ha a la natura que sigui verd i vermell? Pensa-hi una mica. Mentrestant, et donem una pista: la vegetació. Aquests dos colors també els trobem junts molt sovint quan s'acosten unes dates molt assenyalades al desembre... **Saps de quina festivitats parlem?**

verd

vermell

Sabies que...? Els colors també poden ser anàlegs, això vol dir que es troben al costat a la roda de color. Aquest tipus de combinació ja no és complementària, sinó «harmònica». No és tan vistosa, però ens produeix una sensació de tranquil·litat, ordre i harmonia. Observa els colors que acabes de pintar en sentit vertical i trobaràs exemples de colors anàlegs!

Diluvi universal!

El camaleó i el kiwi són una parella ben estranya: mentre que el primer crida l'atenció amb els seus colors canviants, l'altre prefereix rentar-se les mans. Però ja no hi ha lloc per a les diferències: la tempesta està començant i la fulla ha sortit volant! Sort del vaixell que hi ha més endavant...



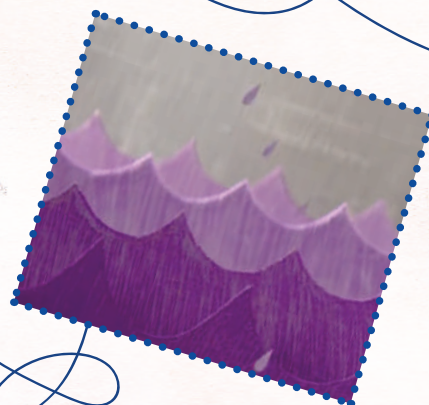
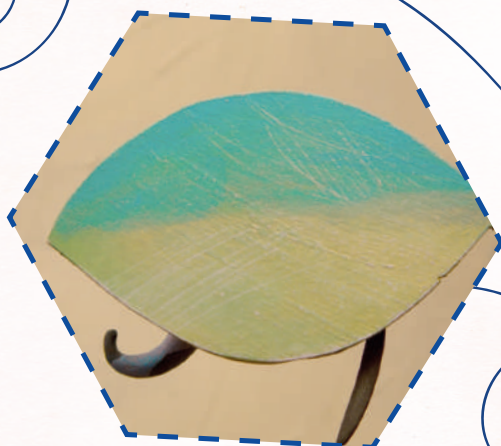
Ajuda el kiwi i el camaleó a recuperar la seva fulla abans que acabin xops... o inundats!



1

2

3

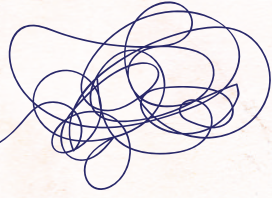


Solució: 3



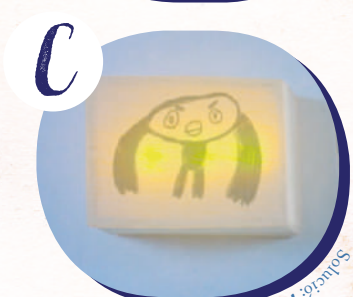
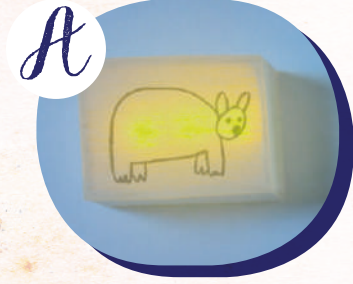
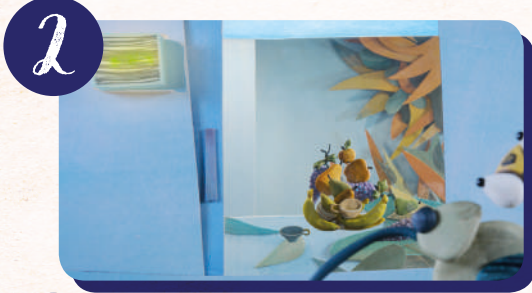
Sabies que...? Aquest curtmetratge està basat en el relat bíblic de l'Arca de Noè. Déu, veient l'egoisme i la malícia dels éssers humans, decideix exterminar-los fent ploure durant quaranta dies i quaranta nits. Però amb Noè, un home just i bondadós, fa una excepció. Per a salvar-lo, l'adverteix de les seves intencions i li encomana fabricar una embarcació en la qual hauran d'entrar parelles de cada espècie animal. Recordes quines apareixen a *A l'aigua!*?

Quin embolic!



De totes les cambres de l'embarcació, el kiwi i el camaleó trien la del mico.
Com és això? Què hi troben que els hi fa tant el pes?
Oh, no! Els cartells de les portes s'han tornat a espatllar!

Posa una mica d'ordre al caos i relaciona cada cambra amb el cartell de l'animal que li correspon.



Solució: 1-B / 2-C / 3-A

Si haguessis de viatjar en un vaixell com el del curtmetratge, com seria la teva cambra? Quins aliments hi hauria? Què no hi podria faltar? **Dibuixa o escriu cada detall a continuació!**



Sabies que...?
Noè també apareix al curtmetratge! Si pares atenció, hi ha un moment en què el rinoceront, encarregat de tota la gestió animal a bord, li serveix cafè a la seva cambra. Te n'havies adonat?

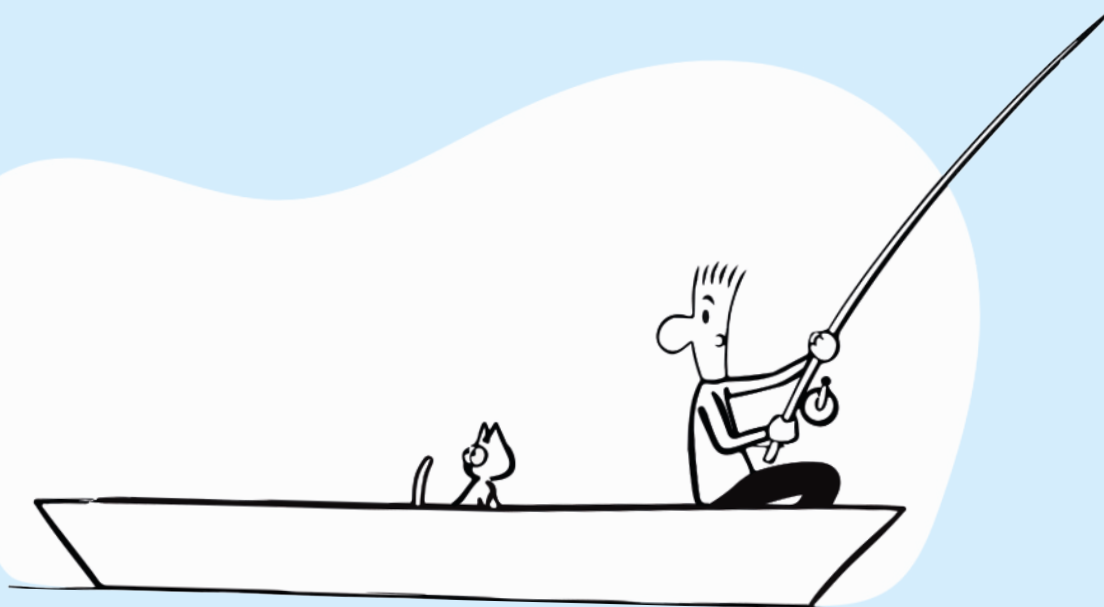
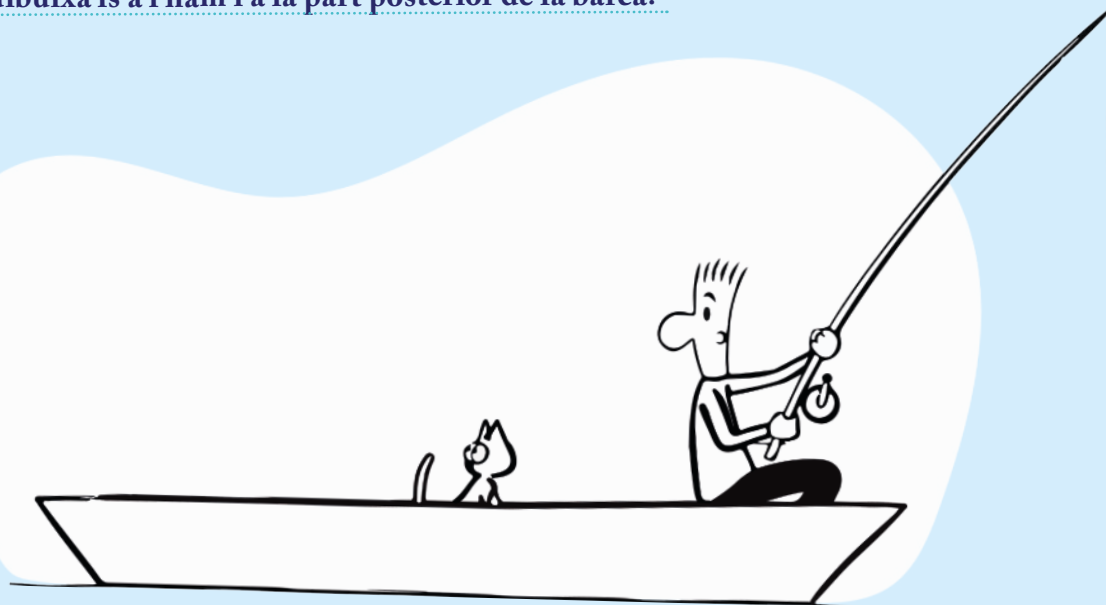
Què serà el següent?

El cel era serè i el mar semblava tranquil... però sota l'aigua s'hi amagava el joc del gat i el ratolí! Les víctimes i predadors clàssics de la literatura han anat apareixent uns rere els altres fins que no ha quedat ni la canya de pescar!

De tot el que l'home rescata del mar, què t'ha sorprès més?
Esperaves el predador que ha aparegut en cada cas? Per què?

Què més creus que hauria pogut pescar el protagonista si no s'hagués quedat sense canya? Inventa dos altres exemples de víctima i predador o aliment i personatge afamat.

Després dibuixa'ls a l'ham i a la part posterior de la barca!

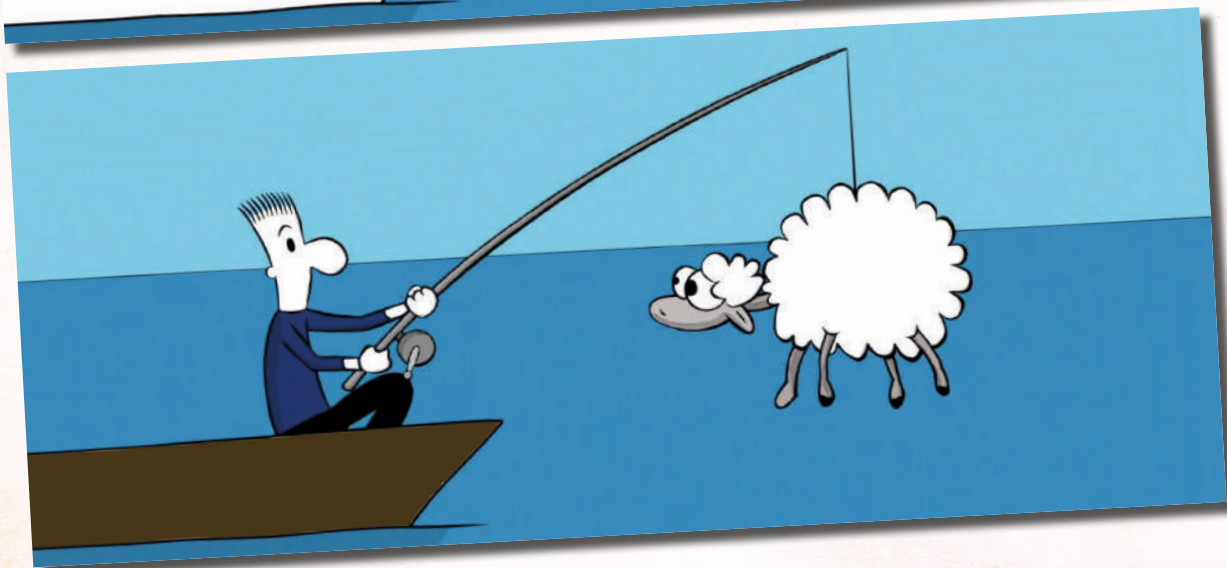
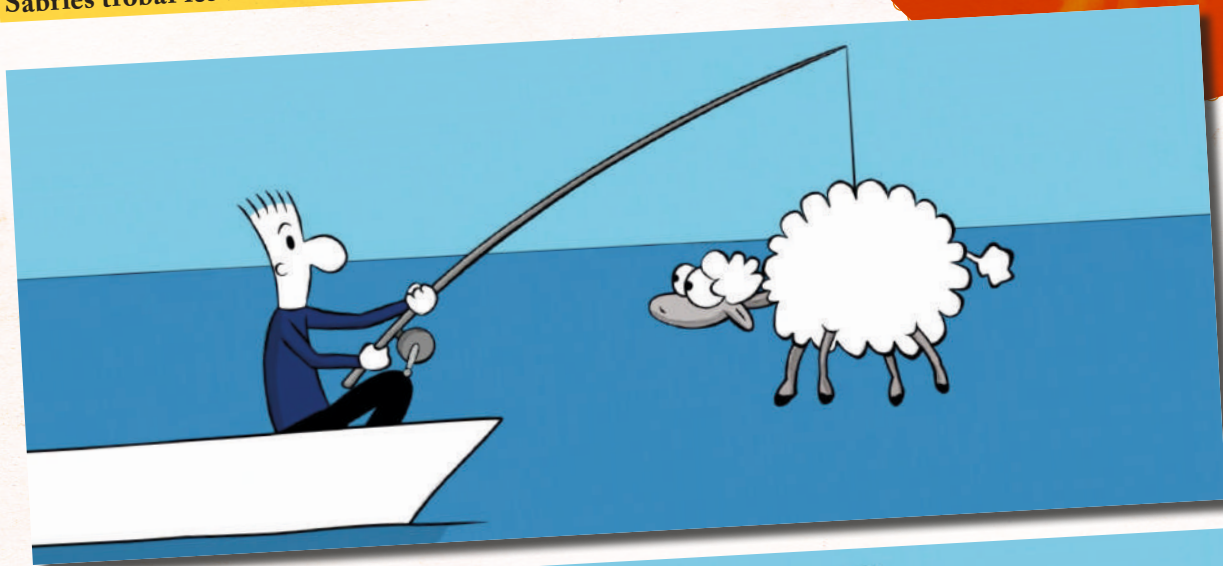


El pescador treu de l'aigua l'aliment predilecte de la gavina, la guineu, el llop, el drac, la balena, i fins i tot, el d'un adolescent! Què hauria de pescar perquè fossis tu qui aparegués a reclamar el menú? O, en altres paraules, quin és el teu menjar preferit?

Canvis i coincidències

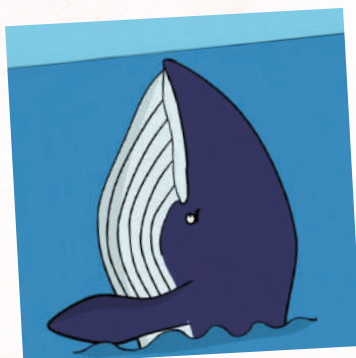
Com li ha canviat el dia al pobre pescador! Només volia peix per a sopar i ni una sardineteta s'ha pogut menjar! El que també ha canviat força és una de les imatges següents.

Sabries trobar les 7 diferències entre totes dues?



Solució: 1. cua de l'ovella, 2. pota de l'ovella, 3. ull de l'ovella, 4. mànigues de l'home, 5. orella de l'home, 6. cabell de l'home, 17. color de la barca

La balena ha estat, sense dubte, l'animal més protagonista d'aquest programa. No només ha aparegut a *El cargol i la balena*, sinó que ha fet acte de presència en dos curtmetratges més. **Saps en quins?**





www.ritalucafirms.com

