

# SECCIÓN EDUCATIVA

VIII EDICIÓN CICLO NACIONAL DE  
CINE Y MUJERES RURALES

DEL 15 DE OCTUBRE  
AL 18 DE NOVIEMBRE  
DE 2025

[www.cineymujeresrurales.es](http://www.cineymujeresrurales.es)  
Presencial y online



Cultivamos  
la igualdad



## “REDES Y COMUNIDADES” - GUÍA DIDÁCTICA



“El tiempo no pasa cuando paso el tiempo contigo. ¡Contigo!”

**Chema Díaz en *Catorce***

AULAFILM

Cultivamos  
la igualdad





## ÍNDICE

<a href="#">El rol fundamental de las mujeres en el medio rural.....</a>	<a href="#">2</a>
<a href="#">Objetivos didácticos de la actividad.....</a>	<a href="#">3</a>
<a href="#">Pueblos que se construyen con (o se destruyen sin) amistad y afecto.....</a>	<a href="#">6</a>
<a href="#">Algunos apuntes previos.....</a>	<a href="#">7</a>
<a href="#">Mitos y realidades del medio rural.....</a>	<a href="#">9</a>
<a href="#">Actividad previa 1. Escuchar todas las voces para abrir el debate.....</a>	<a href="#">10</a>
<a href="#">¿Qué son las redes de apoyo?.....</a>	<a href="#">12</a>
<a href="#">Actividad previa 2. Identificando el entramado de mi localidad.....</a>	<a href="#">14</a>
<a href="#">Cuestionario de análisis fílmico.....</a>	<a href="#">17</a>
<a href="#">El adiós.....</a>	<a href="#">18</a>
<a href="#">Dos funerales.....</a>	<a href="#">19</a>
<a href="#">Mentiste, Amanda.....</a>	<a href="#">22</a>
<a href="#">Hace falta un pueblo.....</a>	<a href="#">23</a>
<a href="#">Catorce.....</a>	<a href="#">26</a>
<a href="#">La amistad como refugio.....</a>	<a href="#">27</a>
<a href="#">Camino Roya. Un mapa de ida y vuelta.....</a>	<a href="#">30</a>
<a href="#">Retratos del campo.....</a>	<a href="#">31</a>
<a href="#">Problemas y redes del sector primario.....</a>	<a href="#">35</a>
<a href="#">Reto creativo. Nuevos hilos para el tejido de mi comunidad.....</a>	<a href="#">35</a>
<a href="#">Instrucciones para compartir los trabajos.....</a>	<a href="#">37</a>
<a href="#">Fechas e información práctica de los encuentros intercentros.....</a>	<a href="#">38</a>
<a href="#">Bibliografía y fuentes consultadas.....</a>	<a href="#">39</a>
<a href="#">Créditos de la guía.....</a>	<a href="#">41</a>

## SECCIÓN EDUCATIVA

VIII EDICIÓN CICLO NACIONAL DE  
CINE Y MUJERES RURALES

DEL 15 DE OCTUBRE  
AL 18 DE NOVIEMBRE  
DE 2025

[www.cineymujeresrurales.es](http://www.cineymujeresrurales.es)  
Presencial y online



## El rol fundamental de las mujeres en el medio rural

Las mujeres actúan como motor de desarrollo y emprendimiento, son decisivas en el poblamiento activo de los municipios, además de un elemento clave cohesionador de la población y del tejido social. Ellas son frecuentemente las **protagonistas del cambio** y contribuyen de forma decisiva a la revitalización de su entorno, aunque en el medio rural deben **superar una doble brecha: la de género y la de territorio**.

El Ministerio de Agricultura, Pesca y Alimentación (MAPA) impulsa, desde el año 2018, el Ciclo Nacional de Cine y Mujeres Rurales para visibilizar la labor de las mujeres que viven en el medio rural y su aportación a la sociedad. Su programación ofrece una **visión amplia y actualizada de la realidad del medio rural español** y, en particular, del papel que las mujeres desempeñan en él, alejada de tópicos y estereotipos.



Entre el **15 de octubre y el 18 de noviembre** se celebra su VIII edición en múltiples localidades repartidas por las 17 comunidades autónomas, donde podrán verse una veintena de películas, entre largometrajes y cortometrajes, tanto de ficción como documentales. Su amplia programación, que ofrece proyecciones tanto presenciales como online, puede consultarse en la web del ciclo: [www.cineymujeresrurales.es](http://www.cineymujeresrurales.es)

Además, en esta edición, el Ciclo Nacional de Cine y Mujeres Rurales incorpora, por tercer año, una **Sección Educativa**, facilitada por el equipo de mediación cultural de [Aulafilm](http://Aulafilm), cuyo propósito será promover el desarrollo de una **mirada crítica y reflexiva** sobre el tratamiento de los personajes femeninos en el cine, como estrategia imprescindible para combatir desde la educación las desigualdades arraigadas en el terreno simbólico.



## Objetivos didácticos de la actividad

- Definir qué son las **redes de apoyo** y reflexionar sobre su importancia para las **mujeres** y ciertos colectivos como los **migrantes** o las **personas LGTB+** en los entornos rurales.
- Definir el concepto de **comunidad** y poner en valor tanto **lo colectivo frente a lo individual** como la capacidad de las mujeres para crear **espacios y proyectos comunitarios**.
- Debatir sobre el papel que juegan **el relevo generacional, la inmigración y la educación** a la hora de mantener viva una comunidad, prestando especial atención a la manera en que las mujeres experimentan y son afectadas por esos tres factores.
- Reflexionar sobre las diferencias, **positivas y negativas**, entre el medio rural y las ciudades, con la intención de **cuestionar algunos mitos** que están impidiendo o dificultando el desarrollo del mundo rural en la actualidad.
- Analizar el retrato que el cine ha hecho y hace de los diferentes tipos de **relaciones entre mujeres**, desde las familiares a las sentimentales, comparando en algunos casos con los retratos masculinos.
- Ahondar en la importancia del **sector primario** dentro del medio rural y el papel que juegan hoy en día las mujeres en su **desarrollo, modernización y como parte del relevo generacional**.
- Disfrutar de cuatro cortometrajes creados por cineastas consagradas, como **Clara Roquet, Eva Libertad y Nuria Muñoz**, y talentos emergentes, como **Daniel Sánchez López y Rocío Rodríguez**.



# SECCIÓN EDUCATIVA

VIII EDICIÓN CICLO NACIONAL DE  
CINE Y MUJERES RURALES



DEL 15 DE OCTUBRE  
AL 18 DE NOVIEMBRE  
DE 2025

[www.cineymujeresrurales.es](http://www.cineymujeresrurales.es)  
Presencial y online



 Cultivamos  
la igualdad



## ANTES DEL VISIONADO

**AULAFILM**

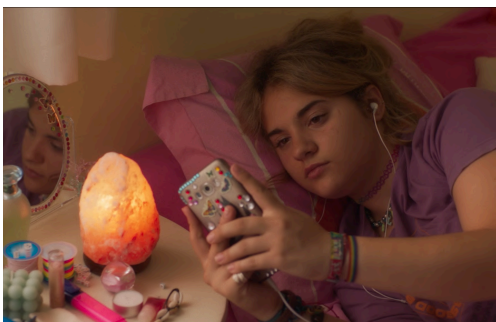
 Cultivamos  
la igualdad





## Pueblos que se construyen con (o se destruyen sin) amistad y afecto

Esta selección de cortometrajes propone un itinerario por instantes en la vida de varias mujeres (niñas, adolescentes y adultas) que se enfrentan a momentos trascendentales. La forma en que estos personajes lidian con las dificultades está enormemente mediatizada por tener o no una red de apoyo. En **El adiós**, la protagonista es una interna migrante que, pese a empoderarse frente a la insensibilidad de la hija de su empleadora, tiene que marcharse lejos por estar dolorosamente sola. Los personajes de **Mentiste, Amanda** afrontan una situación traumática, pero pueden superar todos sus problemas precisamente por haber tejido o haber nacido inmersas en una red de relaciones y cuidados que es mucho más fuerte que la suma de sus miembros. Los protagonistas de **Catorce** viven en un entorno enemistado con su diferencia, pero sobreviven a esa hostilidad creando un vínculo muy poderoso. Por último, el personaje principal de **Camino Roya. Un mapa de ida y vuelta** cuenta con una importante red de apoyo, pero es una red que se ha construido en buena medida sobre su actividad: de alguna forma, la protagonista se ha convertido en pilar de su comunidad. De esta forma, el programa "Redes y comunidades" pone en valor un potencial de la vida rural y del mundo femenino que no siempre recibe la atención que merece.





## Algunos apuntes previos

Desde Aulafilm recomendamos al profesorado **ver las películas en dos ocasiones antes de compartir la experiencia con el alumnado**. Aunque sabemos que supone un gran esfuerzo dedicar este tiempo adicional, en el **primer visionado** el propósito debería ser únicamente **disfrutar de la experiencia cinematográfica**. Sin juicios previos, sin prisa, ni esperar nada concreto, tan solo dejarse llevar por las películas y sus propuestas. Ese primer impacto es tan importante (e irreplicable) como lo será para el alumnado, por lo que conviene vivirlo plenamente, sin condicionar la experiencia al fin educativo. Tras este **primer visionado** procura responder a estas sencillas preguntas:

- ¿Qué escenas son las que más te han impactado de las películas? ¿Alguna te ha causado sorpresa, indignación, admiración o ha despertado alguna reflexión? Apunta uno o dos momentos de cada película que hayan sido importantes para ti.
- A continuación, anota también las que te hayan resultado confusas, aquellas que no hayas logrado comprender del todo. ¿Por qué crees que ha sucedido eso? Esta reflexión personal también podrá, en algunos casos, anticipar la futura recepción de las películas por parte del alumnado.

Tras responder a estas preguntas, durante el **segundo visionado** podrás revisar con mayor precisión esos momentos que tanto te han impactado para identificar las diversas razones que han influido en tu percepción. Intenta analizar esos momentos teniendo en cuenta los diferentes elementos que conforman la narrativa cinematográfica: el argumento, la interpretación, la construcción de la imagen, el diseño sonoro...

Por último, trata de concretar qué te gustaría que tu alumnado aprendiera con estas películas y reflexiona sobre cómo podrías enriquecer su experiencia. Con todas estas anotaciones previas, tendrás **más claro su potencial pedagógico** y podrás alinear la participación en la Sección Educativa del Ciclo Nacional de Cine y Mujeres Rurales con tu propia programación educativa, lo que te permitirá enfocar mejor el trabajo en el aula con esta guía.

A la hora de preparar la proyección con el alumnado, ten en cuenta que la impresión que causan las películas depende de la sensibilidad, experiencia personal y bagaje cultural de cada espectador, pero también de las condiciones de proyección de las obras. Para sacar el máximo potencial de esta actividad, **recomendamos trabajar las actividades previas de las siguientes páginas y tener en cuenta los siguientes aspectos:**



- Procura que la proyección de las películas sea en las fechas más próximas posibles al encuentro intercentros.
- En el caso de esta selección de cortometrajes, **es posible ver las cuatro obras en una misma sesión o cada una por separado en días diferentes**. Para favorecer una mayor reflexión de cada película, **recomendamos esta segunda opción**; sin embargo, si no resulta posible y se opta por ver los cuatro cortometrajes en una sola sesión, es importante que el **orden de proyección** sea el siguiente: *El adiós*; *Mentiste*, *Amanda*; *Catorce*; y *Camino Roya. Un mapa de ida y vuelta*.
- Elige un espacio o un aula donde sea posible **oscurecer la sala** y minimizar el **nivel de ruido** externo. Evita **móviles** encendidos durante la proyección.
- Muchas veces prestamos más atención a la calidad de la imagen que del **sonido**, pero si los diálogos no se escuchan adecuadamente será muy difícil que tu alumnado pueda mantener la concentración necesaria para disfrutar de la actividad.
- Realiza **pruebas técnicas** previas para comprobar la calidad de imagen, sonido y conexión a internet para la proyección online. Recuerda hacerlas en la misma sala, con el mismo equipamiento y navegador que el día de la actividad.

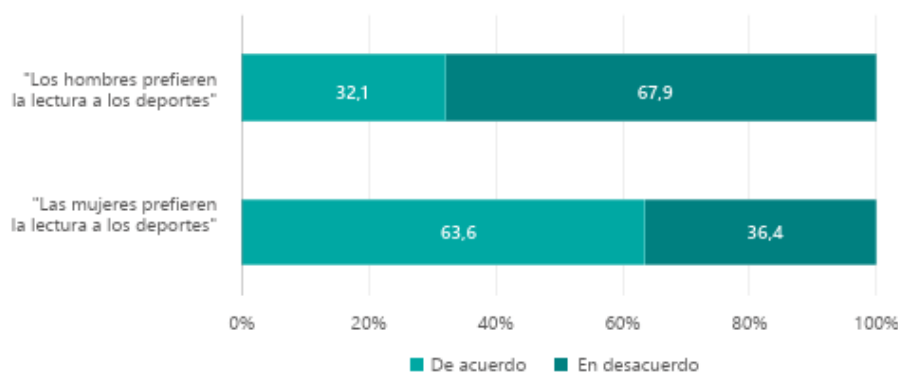
**Tras la proyección**, para conseguir que todo el alumnado pueda reflexionar sobre las obras que ha visto y tenga herramientas para sacar el máximo provecho al encuentro intercentros, **recomendamos que dediquen unos minutos a leer los textos de análisis de cada corto y después completen el cuestionario disponible dentro de las actividades posteriores**. Durante el coloquio intercentros **recuperaremos estas reflexiones y haremos una puesta en común** para valorar y analizar lo que más les ha impactado o confundido y las posibles lecturas que hayan hecho de cada obra en relación a la igualdad de género en el ámbito rural.



## Mitos y realidades del medio rural

El Ciclo Nacional de Cine y Mujeres Rurales surge, entre otras razones, con la convicción de que **la representación importa**. De la misma forma que siglos de estereotipos de género han tenido (y siguen teniendo) un gran impacto en la vida de millones de mujeres por todo el mundo, la representación de los pueblos y las ciudades ha generado una serie de **percepciones que, en muchas ocasiones, están lejos de la realidad o requieren de una importante matización**. En lo relacionado a los estereotipos de género, el [Diagnóstico de la Igualdad de Género en el Medio Rural](#) realizado por el Ministerio de Agricultura, Pesca y Alimentación en 2021, ofrece excelentes ejemplos de este tipo de percepciones:

**Gráfico 23: Posicionamiento ante las afirmaciones relacionadas con las actividades de ocio de mujeres y hombres (%) en 2021.**



Fuente: Diagnóstico de la Igualdad de Género en el Medio Rural 2021  
(Ministerio de Agricultura, Pesca y Alimentación)

En lo que respecta a los entornos rurales, uno de los mayores problemas que aparecen a la hora de su representación en obras audiovisuales es que dichas obras se producen, en una abrumadora mayoría, **en los grandes núcleos urbanos**. Por tanto, es muy posible que esos retratos se basen en prejuicios y mitos tan desconectados de la realidad como los estereotipos de género de la gráfica que se puede ver arriba. Para poder realizar una representación de los entornos rurales que se acerque a la realidad y no favorezca la desinformación y la aparición de nuevos prejuicios, es muy probable que el primer paso fundamental sea **escuchar la experiencia de aquellas personas que viven en esos territorios**.



## Actividad previa 1. Escuchar todas las voces para abrir el debate

Para poder crear una panorámica de lo que supone vivir en una pequeña localidad, es fundamental escuchar directamente a las personas que la habitan. Sin embargo, la percepción de una persona puede ser muy diferente de la percepción mayoritaria del grupo. Si se busca entender cómo es una realidad, es fundamental tener en cuenta ambas visiones y confrontarlas hasta que surja una mirada compleja y completa. A partir de ahí se pueden plantear acciones que tengan en cuenta tanto lo individual como lo colectivo y, por tanto, no dejen fuera a nadie.



### Paso 1: Cuestionario individual

A continuación podéis encontrar un cuestionario de diez preguntas sobre la percepción de la vida en las localidades rurales. Responded individual y anónimamente, pero registrando si la persona que responde es hombre o mujer.

1. Mi localidad ofrece suficientes oportunidades para encontrar un empleo que me satisfaga - Sí / No
2. En el futuro me gustaría trabajar en el sector primario (agricultura, pesca, ganadería...) - Sí / No
3. Mi localidad tiene todos los servicios sanitarios y educativos necesarios - Sí / No
4. Siento que tengo el suficiente apoyo de mi entorno (familia, amistades, localidad) para poder obtener la educación que quiero - Sí / No
5. La oferta de cultura, ocio y deportes de mi localidad es suficiente - Sí / No



6. En los pueblos, todo el mundo conoce a todo el mundo - Sí / No
7. En los pueblos, el ritmo de vida es menos intenso que en las ciudades - Sí / No
8. En los pueblos es más fácil hacer amigos que en las ciudades - Sí / No
9. La vida en los pueblos es más agradable que en las ciudades - Sí / No
10. Cuando termine mis estudios, me gustaría seguir viviendo en mi localidad - Sí / No

## Paso 2: Recogida de datos

Recopilad los resultados de todos los cuestionarios en un documento compartido por toda la clase, de forma que se pueda ver fácilmente qué porcentaje de respuestas afirmativas y negativas ha tenido cada pregunta, pero también separando esos datos por género.

## Paso 3: Puesta en común

Una vez tengáis los datos en el documento compartido, repasad en grupo las respuestas, debatiendo en torno a las siguientes preguntas:

- ¿Hay alguna pregunta en la que las respuestas hayan sido casi totalmente (80 por ciento o más) afirmativas o negativas? ¿Por qué pensáis que puede haber ocurrido esto? ¿Alguien que haya respondido en contra del pensamiento mayoritario se atreve a compartir la razón de su respuesta?
- ¿Hay alguna pregunta en la que se detecte una marcada polarización por género? Por ejemplo, que haya una mayoría de respuestas afirmativas por parte de los hombres y una mayoría de respuestas negativas por parte de las mujeres. Debatid las razones por las que se puede haber dado esta disparidad (o disparidades).
- En el caso de la pregunta 2, ¿conocéis a personas que trabajen en el sector primario? Y, si es así, ¿qué impacto ha tenido ese conocimiento en vuestra respuesta?
- Debatid los resultados de la pregunta 5: ¿qué oferta echáis en falta en vuestra localidad?
- Las preguntas 6, 7 y 8 son afirmaciones sobre la vida en los pueblos que se repiten con frecuencia. Independientemente de que penséis que sean o no ciertas, ¿qué otros lugares comunes os parece que existen sobre la vida en localidades como la vuestra?
- Por último, debatid las razones que os han llevado a responder afirmativamente o negativamente a la pregunta 10. ¿Qué podría o tendría que ocurrir en vuestra localidad y en vuestro entorno para que cambiaseis de opinión?



## ¿Qué son las redes de apoyo?

Cualquier comunidad, por pequeña o grande que sea, se define en buena medida por las relaciones que se establecen entre sus individuos. Cuando estos apenas tienen lazos entre sí, es muy probable que la comunidad se acabe por deshacer. Por ejemplo, si los habitantes de un pueblo no se relacionan de forma social o afectiva y la propia localidad no favorece su conexión mediante instituciones como los centros educativos, los polideportivos o los centros culturales, es casi seguro que esos habitantes acabarían por marcharse a otro lugar: como no hay nada que les ligue con esa localidad, la propia localidad termina por disolverse. Por tanto, el pegamento que hace que una comunidad siga viva es, precisamente, la existencia de esas relaciones entre sus integrantes, lo que se llama redes de apoyo.

Estas redes pueden ir desde lo más personal y cercano (familia, amistades, compañeros de trabajo) hasta lo puramente institucional (los hospitales, los ayuntamientos, las asociaciones de apoyo o las ONG, por ejemplo); teniendo esto en cuenta se clasifican como informales o formales. Pero, además, hay redes de apoyo de varios tipos:

- **Redes de apoyo material**, que son aquellas que ofrecen dinero, ropa o comida, por ejemplo.
- **Redes de apoyo cognitivo**, que aportan conocimiento y experiencia a las personas necesitadas.
- **Redes de apoyo instrumental**, que ayudan con actividades cotidianas, desde hacer la compra a realizar trámites administrativos.
- **Redes de apoyo emocional**, aquellas redes que dan afecto y seguridad en momentos de crisis.

Por tanto, por lo que se puede ver, las redes de apoyo están presentes en todos los niveles de la sociedad; son, de hecho, una parte fundamental del tejido social.

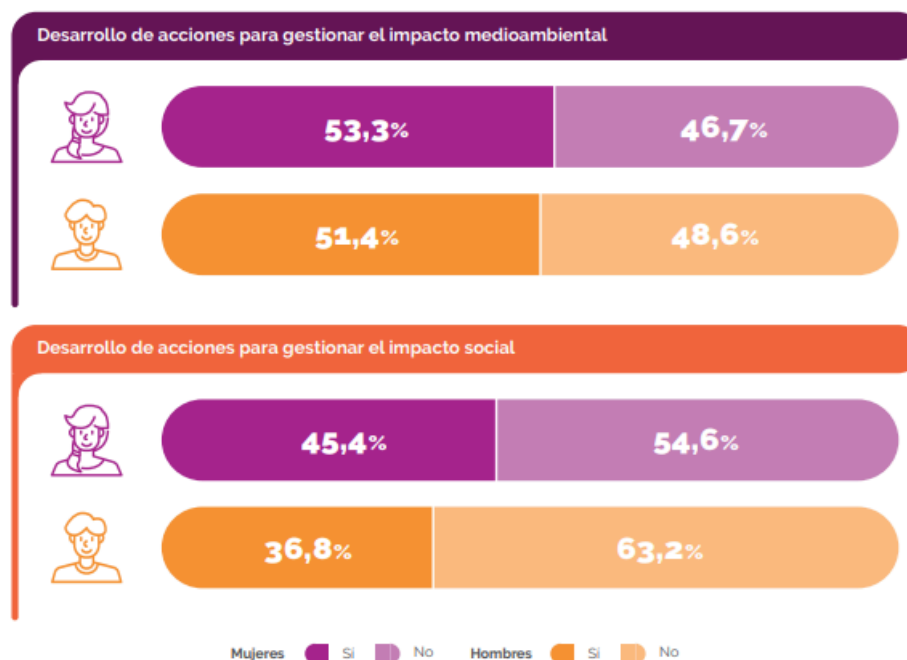
En un momento en el que las pequeñas localidades y el entorno rural en general viven un proceso de despoblación<sup>1</sup> que está teniendo un enorme impacto negativo a múltiples niveles, las redes de apoyo se convierten en un factor fundamental para prevenir esa despoblación y favorecer el desarrollo rural. Es ahí donde las mujeres tienen un papel clave que jugar: tal y como muestra el estudio *Mujeres y emprendimiento en España*, realizado con datos de 2023 y 2024 por el

<sup>1</sup> En este sentido, es importante tener en cuenta que el abandono de las pequeñas poblaciones está siendo protagonizado por más mujeres que hombres. Este éxodo femenino a las mujeres es un fenómeno creciente que está provocando una masculinización del medio rural, lo que a su vez dificulta el desarrollo de dichas poblaciones.



Observatorio del Emprendimiento de España para el Instituto de las Mujeres, las mujeres emprendedoras presentan una mayor predisposición que los hombres a considerar el impacto hacia el medio ambiente y a la sociedad de sus acciones. Igualmente, también están más dispuestas a desarrollar acciones para gestionar ese impacto social y ambiental. ¿A qué se refieren con impacto social? Pues, por ejemplo, a que las mujeres emprendedoras presentan una mayor sensibilización a cuestiones como la importancia del comercio local, el desarrollo sostenible o la conciliación familiar, y están más dispuestas a actuar para paliar problemas de orden medioambiental o social.

### Desarrollo de acciones para gestionar el impacto social y medioambiental



Fuente: Mujeres y emprendimiento en España  
(Observatorio del Emprendimiento en España e Instituto de las Mujeres)

Por todo esto, los gobiernos de todo el mundo están tratando de implementar medidas que ofrezcan a las mujeres ayuda para construir redes que, a su vez, se conviertan en el elemento vertebrador y potenciador de comunidades en peligro de extinción. Sin redes de apoyo, de todos los tipos, las comunidades desaparecen.



## Actividad previa 2. Identificando el entramado de mi localidad

Uno de los problemas de las redes de apoyo es que, al menos mientras se tienen, parecen darse por supuestas. El objetivo de esta actividad es que el alumnado aprenda a detectar las redes de su entorno y en su localidad, poniéndolas en valor pero también cuestionando las carencias que pueda descubrir mediante su investigación.



### Paso 1: Investigación en grupos

Dividíos en grupos de trabajo de 3 o 4 personas. Cada grupo debe investigar en su localidad y su entorno para identificar las siguientes redes de apoyo:

- Dos redes de apoyo material
- Una red de apoyo cognitivo
- Una red de apoyo instrumental
- Cuatro redes de apoyo emocionales

En el caso de los tres primeros tipos, que probablemente serán redes de apoyo “formales”, cada grupo debe intentar aportar evidencias de su existencia (una página web, un folleto, un artículo de prensa...) y responder además a las siguientes preguntas:

- Las redes de apoyo, ¿son iniciativas públicas o privadas?
- La labor de estas redes de apoyo, ¿se centra en problemas concretos? ¿Cuáles son?



- La persona o personas que están al frente de estas redes de apoyo, ¿son mayoritariamente hombres o mujeres?

La investigación se puede llevar a cabo en internet, preguntando en el ayuntamiento o en casa, hablando con asociaciones de la localidad... Es importante tener en cuenta que las redes de apoyo que se identifiquen no tienen que estar obligatoriamente en activo en la actualidad, sino que pueden haber existido en el pasado y desaparecido ya.

## Paso 2: Puesta en común


Una vez realizada la investigación, ponded en común vuestras averiguaciones y debatid las siguientes cuestiones en clase:

- ¿Qué tipo de red de apoyo os ha resultado más difícil encontrar? ¿Por qué pensáis que ha sido así?
- ¿Cuáles son los problemas más comunes que tratan de solventar las redes de apoyo que habéis descubierto? ¿Hay algún problema en vuestra localidad que sentís que no cuente con una red de apoyo?
- Las redes de apoyo formales que habéis encontrado, ¿tienen al frente más mujeres u hombres? En caso de que la hubiera, reflexionad y debatid sobre las razones que puedan llevar a esa desigualdad.



# SECCIÓN EDUCATIVA

VIII EDICIÓN CICLO NACIONAL DE  
CINE Y MUJERES RURALES



DEL 15 DE OCTUBRE  
AL 18 DE NOVIEMBRE  
DE 2025

[www.cineymujeresrurales.es](http://www.cineymujeresrurales.es)  
Presencial y online




 Cultivamos  
la igualdad



## DESPUÉS DEL VISIONADO

**AULAFILM**

 Cultivamos  
la igualdad





## Cuestionario de análisis fílmico

**Ver una película**, independientemente de su longitud, su género o los temas que trate, **no es una experiencia pasiva**. Para sacarle el máximo partido, **la obra cinematográfica le pide a su público que participe intelectual y emocionalmente durante la proyección y también después de esta**. Sin embargo, este no es un proceso totalmente intuitivo, sino que requiere cierta práctica para sacarle provecho. Al fin y al cabo, el lenguaje cinematográfico es como cualquier otra lengua: comprenderlo cada vez mejor es una cuestión de **sumergirse en él y no parar de hacerse preguntas**.

Para favorecer unos minutos de análisis e inmersión en la obra después del visionado, **recomendamos que cada estudiante complete el cuestionario online disponible [aquí](#)**. Se trata de una serie de preguntas aparentemente sencillas, pero son un buen punto de partida para trabajar la comprensión y el disfrute de una experiencia cinematográfica más consciente.





## El adiós

Una criada boliviana intenta honrar los últimos deseos de la difunta señora de la casa.

**AÑO:** 2015

**DURACIÓN:** 15 minutos

**CALIFICACIÓN ICAA:** Apta para todos los públicos

**NACIONALIDAD:** España

**DIRECCIÓN:** Clara Roquet

**PRODUCCIÓN:** Sergi Moreno, Tono Folguera y María Carmen Sanz López-Higueras para Lastor Media

**GUIÓN:** Clara Roquet

**FOTOGRAFÍA:** Gris Jordana

**DIRECCIÓN ARTÍSTICA:** Evelin Hernández y Ana Pons-Formosa

**VESTUARIO:** Vinyet Escobar

**MAQUILLAJE Y PELUQUERÍA:** Laura Bruy

**MONTAJE:** Mounia Akl y Carlos Marqués-Marcet

**SONIDO:** Diego Casares

**INTÉRPRETES:** Jenny Ríos, Mercè Pons, Julia Danes

**PREMIOS:** Mejor Cortometraje (SEMINCI - Semana Internacional del Cine de Valladolid); Premio Especial del Jurado (Semana de Cine de Medina del Campo); Mejor Montaje (Semana de Cine de Medina del Campo); Mejor Dirección (Semana de Cine de Medina del Campo); Mejor Cortometraje (Premios Gaudí); Mejor Dirección (Festival du Court Métrage Méditerranéen de Tanger); Premio del Jurado a Mejor Película Latina (DGA Student Film Awards); Mejor Cortometraje (Festival de Cine "Ciudad de Astorga"); Mejor Actriz (Festival de Cine "Ciudad de Astorga"); Mejor Cortometraje Nacional (Festival Nacional de Cortometrajes Ciudad de Ávila - ÁVILACINE); Premio Especial del Jurado (IKUSKA - Muestra de Cortometraje de Pasaia).





## Dos funerales

Aparentemente, *El adiós* tiene una lectura muy clara y evidente. En una primera aproximación, el cortometraje con el que la guionista Clara Roquet debutó en la dirección es una historia sobre lucha de clases: una interna migrante que ha estado trabajando para una mujer rica se enfrenta a la hija de esta cuando su empleadora muere. Sin embargo, como cualquier obra de arte compleja, acercarse a ella desde diferentes ángulos permite descubrir una infinidad de ideas aparentemente ocultas. Concretamente, al enfocar *El adiós* desde los temas de esta sesión, se observa que también puede ser una película sobre una comunidad que se muere precisamente porque algunos de sus integrantes han impedido su crecimiento.

La primera secuencia de *El adiós* muestra a Rosana, una empleada del hogar boliviana, mientras prepara el cadáver de la señora de la casa para el velatorio. El cariño con el que trata el cadáver indica que la protagonista tenía una relación con la difunta que iba más allá de lo laboral: las dos mujeres se habían convertido en amigas. Es en esas primeras escenas cuando tiene lugar la despedida del título: mientras la viste para el funeral, Rosana dice adiós a la persona que ha sido el centro de su vida durante un tiempo que se intuye bastante largo.



El conflicto llega cuando la hija de la difunta le pide a Rosana que le ponga a su madre un vestido diferente al que ella había expresado que quería llevar cuando muriese. A pesar de que la protagonista insiste en que su empleadora (su amiga) quería ser enterrada con un vestido rojo, la hija insiste en que se le ponga el vestido blanco. Desde la perspectiva de la lucha de clases, lo fundamental es aquí la capacidad de los ricos para usar su posición como empleadores para negar a sus empleados su humanidad y sus vínculos afectos. En este sentido, se intuye una cierta envidia por parte de la hija hacia Rosana, ya que esta ha tenido una relación con su madre



probablemente mucho más estrecha que la que ha mantenido ella<sup>2</sup>. De ahí que, después de que la protagonista se plante ante las exigencias de la hija, esta la castigue negándole la posibilidad de acudir al funeral para, en su lugar, quedarse preparando la comida. Dicho de otro modo, la hija le niega a Rosana su rol como amiga de la difunta y le exige que permanezca en el de empleada del hogar. Como se suele decir vulgarmente, para que le quede claro quién manda.

Pero, yendo más allá de la lucha de clases, mirando desde la perspectiva de las redes de apoyo y la construcción (o destrucción de comunidades), es posible descubrir muchísimas más cosas. Desde el momento en que se ha muerto su amiga y jefa, Rosana es una mujer sin ningún tipo de soporte. Aparte de la mala relación que tiene con la hija de su empleadora, no parece tener amigos o conocidos en el pueblo, ni tampoco se habla de una familia cercana a la que pueda recurrir. Esto añade una enorme gravedad a la decisión de marcharse al final de la película, ya que probablemente se vea obligada a abandonar España y volver a su Bolivia natal. Si toma esa decisión es porque ya no puede soportar los sutiles abusos de la hija, pero también porque se le ha negado la posibilidad de construir algo en la localidad que le permita seguir allí.



Rosana está sola, y en eso es muy posible que la difunta sea tanto o más responsable que su hija. A partir de las primeras imágenes de la película, en la que se muestra la mansión donde se desarrolla la historia como un lugar aislado, lejos de todo, es fácil imaginar que Rosana ha llevado una vida igual de aislada, en la que su día a día ha girado en torno a la señora de la casa. Por tanto, a Rosana no se le ha permitido crear un vínculo con la localidad en la que vive. ¿Por qué? Quizá, porque solo se ha dado importancia a su rol como empleada doméstica, mientras que se han ignorado el resto de sus facetas. Tal y como se presenta en el cortometraje, a Rosana la han tratado más como a una herramienta que como un ser humano. De ahí que, en un ingenioso detalle de montaje, se pase de la preparación del cuerpo a la preparación de la comida, cuando Rosana llora mientras pica cebollas. Para esta mujer, lo personal y lo laboral se mezcla y se confunde.

<sup>2</sup> Clara Roquet exploró esta envidia mucho más profundamente en *Libertad*, un largometraje de 2021 que desarrolla muchas de las ideas y personajes de *El adiós*.

# SECCIÓN EDUCATIVA

VIII EDICIÓN CICLO NACIONAL DE  
CINE Y MUJERES RURALES

DEL 15 DE OCTUBRE  
AL 18 DE NOVIEMBRE  
DE 2025

[www.cineymujeresrurales.es](http://www.cineymujeresrurales.es)  
Presencial y online



Cultivamos  
la igualdad



La protagonista de *El adiós* es una de las muchas mujeres migrantes que llegan a España para responsabilizarse de tareas que muchos locales no quieren realizar pero a las que, sin embargo, no se les permite pertenecer a la comunidad. De esta forma, la localidad se empobrece, perdiendo a una profesional impecable y a un buen ser humano. De ahí que *El adiós* no sea solo la historia de la muerte de una mujer, sino que es también el anuncio de la muerte de una comunidad. Porque, si se le niega la posibilidad de participar en ella a quienes más lo desean, ¿qué otro futuro queda, aparte de la desaparición?





## Mentiste, Amanda

Amanda y la Virgi son dos amigas inseparables, pero nada volverá a ser lo mismo cuando, una tarde, un hombre se cruza en su camino.

**AÑO:** 2024

**DURACIÓN:** 16 minutos

**CALIFICACIÓN ICAA:** + 12

**NACIONALIDAD:** España

**DIRECCIÓN:** Eva Libertad y Nuria Muñoz

**PRODUCCIÓN:** Nuria Muñoz para Nexus CreaFilms

**GUIÓN:** Eva Libertad

**FOTOGRAFÍA:** Lara Vilanova

**DIRECCIÓN ARTÍSTICA:** Victoria Paz Álvarez

**MAQUILLAJE Y PELUQUERÍA:** Nuria Olivares

**MONTAJE:** Nuria Campabadal

**MÚSICA Y SONIDO:** Fernando Cano

**INTÉRPRETES:** Candela Moreno, Leire Marín, Agustín Otón, Ángeles Ortíz

**PREMIOS:** Biznaga de Plata "Mujeres en acción" al Mejor Trabajo de Ficción (Festival de Cine de Málaga); Roel de Oro al Mejor Cortometraje (Semana de Cine de Medina del Campo); Premio del Jurado (Brussel Short Film Festival and Market); Mejor Cortometraje Nacional (Festival de Cine de Almería); Mejor Dirección (Cerdanya Films Festival); Mejor Guión (Muestra de Cine de Palencia); Segundo Premio (Semana de Cine de Melilla); Mención Especial Mirada Joven (Certamen de Cortometrajes Helena Cortesina); Premio PNR al Mejor Cortometraje Murcine (Festival Internacional de Cine de Cartagena).

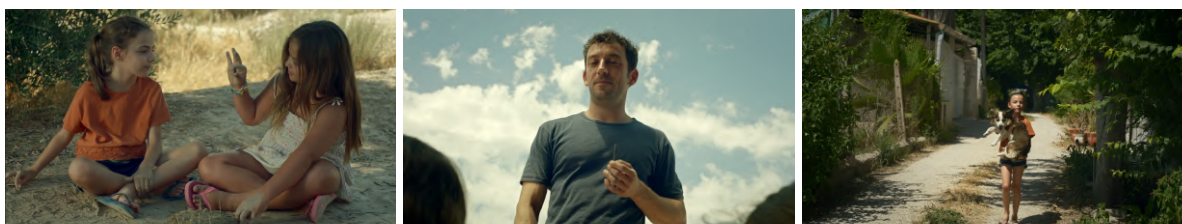




## Hace falta un pueblo

Igual que *El adiós* mostraba múltiples facetas al contemplarse desde la perspectiva de “Redes y comunidades”, *Mentiste, Amanda* se presenta como mucho más que la historia de una agresión sexual cuando se observa bajo el prisma de las redes de apoyo. En la película, dos niñas, la Virgi y Amanda, salen a jugar al campo. Allí se encuentran con un feriante que aprovecha la situación para abusar de la confianza de Amanda. La protagonista, incómoda, intenta marcharse junto a su amiga, pero esta se niega: prefiere quedarse jugando con el perro del feriante. Asustada pero queriendo ayudar a su amiga de alguna forma, Amanda decide llevarse el perrito con ella. Unos días después, cuando el feriante reaparece intentando recuperar a su perro, la abuela de Amanda comprende lo sucedido y se enfrenta a él.

*Mentiste, Amanda* empieza estableciendo de forma rotunda una pequeña pero muy intensa red de apoyo, la que se construye en torno a la amistad de Amanda y la Virgi. No es solo que corran a jugar juntas incluso bajo el calor de la tarde, hay más detalles que evidencian que su amistad es profunda y desinteresada: cuando Amanda le pregunta a Virgi si van a ir a la feria y esta dice que solo le dejan montarse en tres cosas, Amanda responde, sin dudar un segundo, “pues nos montamos en tres cosas”. La feria es una excusa, lo importante es pasar tiempo con su amiga. Por eso la agresión del feriante le resulta a Amanda doblemente dolorosa. No solo le genera una enorme sensación de incomodidad e indefensión, sino que además la coloca en una posición en la que no sabe cómo ayudar a su amiga. O sea, la agresión pone en riesgo la red de apoyo construida por estas dos niñas. Así se presenta visualmente, cuando el feriante aparece en un contrapicado amenazante y ubicado entre las dos niñas en el plano.



Al final, sin embargo, la amistad sobrevive, y lo hace gracias a otra red de apoyo más amplia, la que se construye entre las mujeres del pueblo. De forma sutil, pero constante, *Mentiste, Amanda* muestra a mujeres que se preocupan por las personas de su entorno, ya sean familiares o vecinas. El ejemplo más claro es el de la abuela de Amanda, que no solo no duda en proteger a su nieta y a la Virgi, sino que también está encantada de acoger en su casa a esta última para que su madre pueda ir a trabajar.



En ese sentido, la película es una excelente representación del proverbio africano que dice que "Hace falta un pueblo para criar a un niño". Un pueblo, por un lado, entendido como una comunidad cuyos miembros, en este caso mujeres, tienen un sentido de unidad tan fuerte que entienden las preocupaciones de las personas cercanas sin necesidad de hablar. Gracias a una solidaridad que parte de una serie de experiencias y problemas compartidos entre mujeres, lo que habitualmente se llama "sororidad", la abuela de Amanda comprende perfectamente lo que sucedió en el barranco mientras las niñas jugaban. Pero, también, un pueblo entendido en el sentido estricto de la palabra. La historia de *Mentiste, Amanda* se construye desde el primer minuto sobre aspectos muy específicos de la vida en las poblaciones rurales. Resulta difícil imaginar a dos niñas de ciudad, de la edad de Amanda y Virgi, yendo a jugar solas al parque; en las ciudades se suelen percibir los espacios públicos como lugares peligrosos para la infancia. Es igualmente complicado concebir ese tipo de apoyo entre vecinos en una gran urbe, donde el ritmo de vida, las grandes distancias y la mayor dificultad para conectar hacen que sea menos común establecer ese tipo de redes fuera de la familia.



Pero, de forma incluso más sutil, pero no por ello menos importante, la película introduce otra red de apoyo aún más amplia: la institucional. Cuando la abuela se lanza a proteger a las dos niñas protagonistas, lo hace con la convicción de que cuentan con la protección de la policía, o sea, de la sociedad. De ahí que, en el momento en que el feriante amenaza con llamar a la policía



para reclamar a su perro, ella le dice que estará encantada de ir a la comisaría y que le hagan a él algunas preguntas. Este tipo de apoyo institucional ante las agresiones sexuales es un logro de las luchas feministas: una mujer de, por ejemplo, los años 50 del siglo pasado se lo habría pensado dos veces antes de acudir a la policía, consciente de que corría el riesgo de pasar por todo un proceso de humillación, culpabilización y cuestionamiento a manos de un sistema con escasa empatía y conocimiento en torno a las agresiones sexuales.

Por tanto, aunque puede parecer simplemente como una historia de amistad en el marco de un suceso dramático, *Mentiste, Amanda* es también como un gran ejemplo de la importancia de las redes de apoyo a todos los niveles, así como de la habilidad que las mujeres de los entornos rurales han desarrollado para crear lazos y conexiones que resultan fundamentales para afrontar ese tipo de sucesos. En la película, una agresión está a punto de destruir una de esas conexiones, pero al final sobrevive gracias a la diferentes redes de apoyo que la defienden. Es posible que, al defender esa amistad, estén protegiendo a todo el pueblo, porque, al fin y al cabo, ¿qué es una comunidad, si no la suma de todas las relaciones entre sus integrantes?





## Catorce

Lara y Roque, dos adolescentes *queer* y aislados en la España rural, se enfrentan al final de una inocencia agrídulce.

**AÑO:** 2022

**DURACIÓN:** 13 minutos

**CALIFICACIÓN ICAA:** Sin calificación

**NACIONALIDAD:** España

**DIRECCIÓN:** Daniel Sánchez López

**PRODUCCIÓN:** Lucía Sapelli para Cosmic  
Productions

**GUIÓN:** Daniel Sánchez López

**FOTOGRAFÍA:** Hanna Bjornstad

**DIRECCIÓN ARTÍSTICA:** Lola Gallinat Sánchez

**VESTUARIO:** Chema Díaz

**MAQUILLAJE Y PELUQUERÍA:** Chema Díaz

**MONTAJE:** Thea Aae

**SONIDO:** Franco González Olivero

**INTÉRPRETES:** Lorena Pozo, Vicente Cano, Ismael Jiménez

**PREMIOS:** Premio Especial FWB (Interfilm - Kuki Berlin).





## La amistad como refugio

*Catorce* es, igual que *El adiós* y *Mentiste, Amanda*, la historia de una amistad. Sin embargo, aquí no se trata de una relación que acaba o que se encuentra en peligro, como en las dos películas anteriores, sino que la amistad entre Roque y Lara permanece como un pilar en la vida de estos dos jóvenes. Esa relación de afecto, comprensión y cercanía es su red de apoyo dentro de una realidad llena de luces y sombras.

Empezando por el protagonista, el director, Daniel Sánchez López, deja rápidamente claro hasta qué punto Roque está aislado cuando está lejos de su amiga. De ahí que la película evite mostrar a sus agresores cuando pasea en bici por el pueblo y haga lo mismo con su familia, que no le comprende, durante la comida. Su amiga Lara es la única persona que le entiende y con la que Roque puede expresarse y mostrarse como es; por eso, ambos siempre comparten plano cuando están juntos. Para conectar esta ficción con la realidad, los datos que ofrece el estudio [Estado del odio, estado LGTBI+ 2024](#), realizado por la Federación Estatal de Lesbianas, Gais, Trans, Bisexuales, Intersexuales y más, indican que más de un 22% de personas LGTBI+ han sufrido insultos o aislamiento por su condición sexual en España. Por tanto, lo que vive Roque es algo relativamente común.



La protagonista quizá no tenga que cargar con las dificultades propias de la adolescencia LGTBI+, pero sí que se enfrenta a los problemas habituales de las chicas de su edad. Al contrario que en el caso de Roque, el director muestra a Lara y su novio siempre compartiendo plano, pero evitando que el rostro de él se vea claramente: de esta forma, la película parece indicar la naturaleza desigual de su relación y la falta real de afecto. Finalmente, el novio la presiona para que tengan relaciones sexuales y, cuando ella responde que no le apetece, la insulta antes de dejarla tirada en medio del campo. Esto conecta con los resultados del estudio [La situación de la violencia contra las mujeres en la adolescencia en España](#), coordinado por la Delegación del Gobierno contra la Violencia de Género y realizado desde la Unidad de Psicología Preventiva de la Universidad Complutense. En dicho estudio, un 11,1% de mujeres adolescentes reconocía haberse sentido presionada por su pareja para participar en actividades sexuales. Por tanto,



aproximadamente unas 175.000 mujeres de entre 14 y 20 años en toda España afirman haber vivido algo similar a lo que presenta *Catorce*.

Dentro del contexto de “Redes y comunidades”, este cortometraje plantea una serie de cuestiones de interés. Una de ellas tiene que ver con la permanencia de los dos protagonistas en el entorno rural una vez alcancen la mayoría de edad. A los problemas de formación y laborales propios del medio rural, se suman en este caso los del machismo y la homofobia. Si el éxodo de las pequeñas localidades a las ciudades está teniendo un mayor protagonismo femenino puede ser, en buena medida, por el impacto del machismo. Las tasas de paro de las mujeres en el ámbito rural son más elevadas, estas localidades cuentan con menos redes de apoyo institucionales (especialmente en las poblaciones muy pequeñas) y también se da un miedo al señalamiento público que dificulta la crítica o la denuncia en casos de agresión sexual o violencia de género. Teniendo eso en cuenta, se puede afirmar que las mujeres rurales sufren aún más los efectos de la desigualdad. Ante ese problema, como se ve en *Catorce*, resulta fundamental contar con redes de apoyo informales. Roque recoge a Lara cuando esta se queda abandonada en medio del campo, demostrando su afecto y su deseo de ayudarla. Si Lara permanece en su pueblo cuando alcance la mayoría de edad, será sin duda gracias a lo vivido con Roque.





La segunda pregunta, sin embargo, implica cuestionar ciertos mitos del medio rural frente a la vida en las grandes ciudades. Aunque parece claro que los efectos de la desigualdad (ya sea por género u orientación sexual) resultan más dolorosos en los pueblos, ¿es verdad ese lugar común que dice que la población rural es más machista y LGTBIfoba? En general, los datos estadísticos no parecen reforzar esta afirmación. Más bien al contrario, los delitos de odio y de violencia de género parecen repartirse por todo el territorio nacional. Por ejemplo, según los datos de la Delegación del Gobierno contra la Violencia de Género, la tasa de feminicidios<sup>3</sup> por habitante es muy similar en pueblos y ciudades. Tampoco parece haber estudios que avalen que la violencia contra el colectivo LGTB+ sea mayor en el medio rural. Por tanto, aunque Lara y Roque abandonen su pueblo al hacerse mayores, es posible que vuelvan a encontrarse con los mismos problemas. Es fundamental apoyar y generar redes asistenciales y de lucha contra la desigualdad en las pequeñas localidades, pero también conviene cuestionar el retrato que muchas obras han hecho y siguen haciendo de los pueblos como espacios marcados por la intolerancia y la ignorancia, porque lo que muestra *Catorce* son problemas presentes en toda la sociedad, independientemente de dónde se viva cada.



<sup>3</sup> Se define como feminicidio a “el asesinato de una mujer por ser mujer cometido por un hombre”.



## Camino Roya. Un mapa de ida y vuelta

“A veces se dice que la cosa más simple te puede cambiar la vida”. *Camino Roya. Un mapa de ida y vuelta* cuenta la historia de Remedios Sánchez Quirós, una ingeniera en topografía que tuvo que viajar a Polonia para descubrir que su lugar en el mundo estaba mucho más cerca.

**AÑO:** 2024

**DURACIÓN:** 21 minutos

**CALIFICACIÓN ICAA:** Apta para todos los públicos y distintivo “Especialmente recomendada para el fomento de la igualdad de género”

**NACIONALIDAD:** España

**DIRECCIÓN:** Rocío Rodríguez

**PRODUCCIÓN:** Paz Cadaval y Encarna Granell para Andalucía Multimedia

**GUIÓN:** Rocío Rodríguez

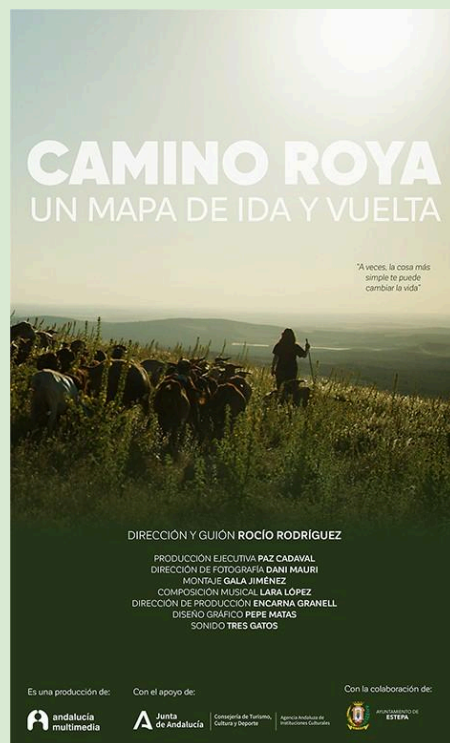
**FOTOGRAFÍA:** Dani Mauri

**MAQUILLAJE Y PELUQUERÍA:** Rocío Santana

**MONTAJE:** Gala Jiménez

**SONIDO:** Tres Gatos

**PREMIOS:** Premio del Público (Festival de Cine de Málaga); Mención al Mejor Documental Cultural (Premios Miquel Fàbregues); Premio Imagera Cortometraje (Premios Imagera de Creación Documental sobre Andalucía); Mejor Obra Realizada por Mujer (Festival Internacional de Cine Invisible Film Sozialak); Premio del Público (GENERAMMA - Festival de Cine Realizado por Mujeres); Mención Especial (Dona'M - Festival de Cortometrajes Feministas); Premio “Sementera” al Mejor Cortometraje de Compromiso Social, Carácter Humano y Esperanzador (Concurso de Cortometrajes de Cine Rural Villa de Saldaña); Mención Especial del Público (Certamen de Cortos de la Provincia de Sevilla).





## Retratos del campo

Las tres películas anteriores retratan situaciones dramáticas en las que las redes de apoyo (o la ausencia de ellas, en el caso de *El adiós*) son un factor fundamental para su resolución. *Camino Roya*. *Un mapa de ida y vuelta* se adentra en un territorio diferente, algo menos común: el de la representación en positivo del medio rural. El cortometraje documental de Rocío Rodríguez sigue a una mujer, Remedios Sánchez, que regresa a su pueblo natal tras completar sus estudios universitarios para asentarse allí con su pareja y dedicarse a la ganadería. En el proceso documentado, aunque no se niegan las dificultades, tampoco se muestran grandes desgracias ni se sumerge a la protagonista en dramas complejos. Más bien al contrario, la historia de Remedios es una historia de satisfacción personal, laboral y sentimental. *Camino Roya*, al igual que *El adiós*, *Mentiste*, *Amanda* y *Catorce*, es una película que busca promover una reflexión social e inspirar el cambio, pero lo hace partiendo desde una perspectiva diferente, más optimista. Como mínimo, de confianza en las posibilidades de futuro.



*Camino Roya* comienza con la protagonista cruzando las calles de su pueblo con una maleta a rastras. Esta es, enuncia la película, la historia de un regreso. Es también, de forma indirecta, la historia de una migración, igual que *El adiós*. Sin embargo, las condiciones en las que Rosana y Remedios abandonaron sus países de origen no pueden ser más diferentes, igual que lo es su relación con el país de acogida. Rosana, muy probablemente, emigró con escasos medios, lo que



la obligó a aceptar un trabajo como interna, y sola, sin ninguna red de apoyo con la que contar. Remedios, por el contrario, cambió de país para estudiar en una universidad extranjera, lo que implica que contaba con toda la asistencia que los campus europeos ofrecen a los estudiantes extranjero. Rosana emigraba por necesidad, lo que la colocaba en una posición de indefensión: debía aceptar casi cualquier oferta laboral para salir adelante. Remedios, por el contrario, emigró para aprender una profesión y desarrollarse personalmente, y lo hizo a un espacio compartido con cientos de personas en una situación similar a la suya y con la seguridad de saber que en España la esperaba su familia. La migración es un fenómeno muy frecuente, pero se puede vivir de maneras radicalmente diferentes. Tanto Rosana como Remedios acaban marchándose de su lugar de acogida (la casa de su empleadora en el caso de la primera, Polonia en el caso de la segunda), pero incluso esa despedida es muy distinto en cada caso: Rosana se enfrenta a la incertidumbre de haber perdido su mundo, lo poco que había construido; Remedios, por el contrario, regresa por decisión propia, con una maleta llena de conocimiento y con el deseo de construir un proyecto de vida. Rosana es expulsada de su comunidad; Remedios, recibida con un los brazos abiertos<sup>4</sup>.



<sup>4</sup> En este sentido, es curioso observar que el padre de Remedios habla, de forma cuidadosa, de la sorpresa que supuso para ellos que su hija, después de sacar adelante con éxito sus estudios, decidiera regresar al pueblo para trabajar “en el estiércol”. Aunque parece claro que su familia tenía otras aspiraciones para Remedios, resulta igualmente evidente que la apoyan en su decisión.



Siguiendo con las comparaciones, el retrato de las poblaciones rurales que plantea *Camino Royá* es igual de positivo que el que hacen Eva Libertad y Nuria Muñoz en *Mentiste, Amanda*. En ambos cortometrajes, los pueblos son comunidades de cercanía, donde las personas tienden a apoyarse entre sí. *Mentiste, Amanda* pone el foco en la solidaridad entre mujeres, pero *Camino Royá* muestra colaboración a todos los niveles y sin distinción de género: en la familia, en la pareja, en el trabajo... Los lazos de los que disfrutaban Amanda y la Virgi (la relación de amistad entre ellas, el cariño de sus madres y la abuela) son precisamente los lazos que Remedios tiene en su entorno. Ella misma reconoce que la ganadería “le ha dado la oportunidad de disfrutar de la tierra, de la familia, de los amigos”. O sea, es feliz precisamente porque tiene toda una red afectiva a su alrededor y ha construido su vida en torno a esa red para poder disfrutar de ella al máximo. Esa es la razón por la que dijo que no a la oferta de empleo que le hicieron en Polonia. Igualmente, en ambas historias el referente femenino, en la forma de la abuela en ambos casos, resulta fundamental para las protagonistas. Remedios lo comenta abiertamente, cómo le inspiró ver a su abuela cuidando de su familia y del negocio de forma incansable. Una realidad, la de la doble jornada (la del trabajo y la de casa), que sigue siendo el día a día de muchas mujeres.



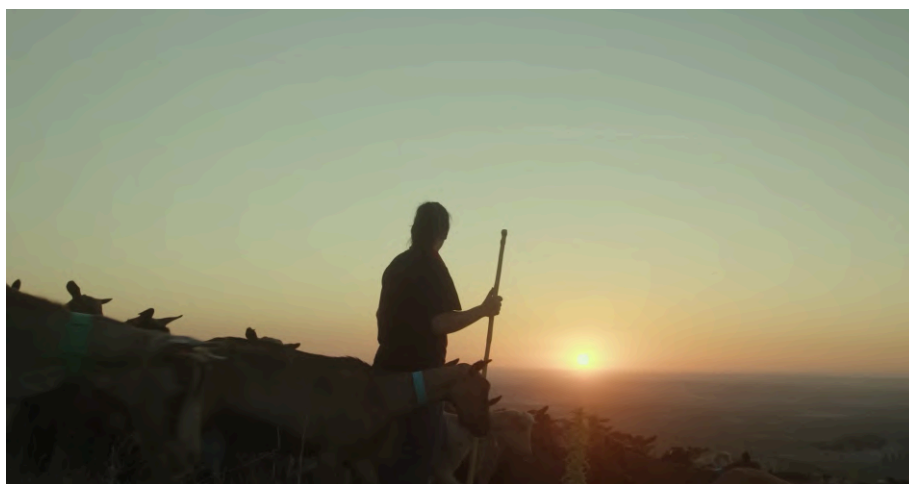
Por último, en *Camino Royá*, igual que en *Catorce*, se plantea el retrato de una persona LGTB+, pero las realidades que viven Roque y Remedios vuelven a ser muy diferentes. Para el primero, el pueblo es un espacio hostil que se torna habitable gracias a su amiga Lara. Para la segunda, su localidad es un lugar en el que puede expresar libremente su sexualidad, manteniendo sin



escondese una relación con la mujer a la que quiere, algo que por desgracia no siempre es lo habitual: según un estudio del Instituto de la Mujer, el 81,9 por ciento de las mujeres lesbianas o bisexuales en España identifica haber sufrido algún tipo de violencia por su orientación sexual.

Igualmente, Remedios también encuentra en su pueblo un espacio en el que puede desarrollarse profesionalmente como desea. Ella misma reconoce que hay problemas, por supuesto. El trabajo en el sector primario está peor retribuido que otros sectores y las condiciones laborales, concretamente los horarios, hacen complicada la conciliación entre la vida familiar y su ocupación. También comenta que ha tenido que enfrentarse a gestos misóginos, momentos en los que se ha cuestionado su conocimiento o profesionalidad simplemente por ser una mujer. Aún así, escoge ese trabajo y esa forma de vida por pasión y convicción, deseando pasar su día a día con su pareja, su familia y sus animales. Aunque no parece darle demasiada importancia, al enfrentarse a los estereotipos de género, Remedios demuestra que los prejuicios no son más que eso, prejuicios, y se convierte en un referente. Algo particularmente importante en un sector como el primario, clave en el medio rural y que afronta enormes desafíos, en buena medida por su muy marcada masculinización, que dificulta el relevo generacional y el flujo de nuevas ideas.

Por todo esto, el retrato que *Camino Royo* hace de la vida en los pueblos y el trabajo en el sector primario es poco común. No pocas obras audiovisuales contemporáneas tienden a ofrecer una mirada idílica, quizá naif, del campo o a abundar en los tópicos habituales sobre el medio rural (pobreza, ignorancia, falta de futuro). Mientras tanto, *Camino Royo* busca abrir una puerta y defender que las pequeñas localidades y la vida rural ofrecen muchas posibilidades para las personas jóvenes y, más concretamente, para las mujeres.





## Problemas y redes del sector primario

Las redes de apoyo formales, aquellas que surgen de las administraciones públicas o de iniciativas privadas organizadas, nacen con la intención de afrontar problemas concretos de la sociedad o de una comunidad. Por ejemplo, el Ministerio de Agricultura, Pesca y Alimentación puso en marcha en 2023 [el programa “Crecemos Juntas”](#), pensado para conectar a mujeres interesadas en crear sus propios negocios en el medio rural con otras que ya cuenten con experiencia emprendedora. De esta manera, el Ministerio propició la aparición de una red de apoyo cognitivo, pensada para favorecer el desarrollo rural. La creación de esta red habría sido imposible si no se hubiera detectado que el emprendimiento rural se enfrenta a importantes dificultades iniciales, particularmente la transmisión del conocimiento. Por tanto, el primer paso para diseñar nuevas redes de apoyo que puedan mejorar de forma sustancial la vida en los pueblos es descubrir cuáles son los problemas centrales que hay que combatir. Dicho de otra forma, **una comunidad es un organismo vivo: para que tenga una salud de hierro, lo primero es contar con un buen diagnóstico.**

### Reto creativo. Nuevos hilos para el tejido de mi comunidad

El reto creativo de esta sesión propone al alumnado que explore su localidad para descubrir a mujeres que estén liderando el trabajo en el sector primario y, a partir de esa investigación, imaginen redes de apoyo con las que afrontar los principales problemas a los que se enfrenta este sector.

#### Paso 1: Investigación inicial

Para empezar, la clase debe investigar en su localidad en busca de mujeres y organizaciones lideradas por mujeres que se dediquen al sector primario (agricultura, ganadería y pesca). Puede ser desde una agricultora que explote una pequeña parcela de tierra hasta la dueña de una empresa dedicada a la ganadería o la directora de una asociación pesquera. Poned en común todos los casos que encontréis: lo ideal sería contar con un listado lo más diverso posible, con un mínimo de cinco nombres y un máximo de veinte. Si tenéis dificultades para completar la lista solo con mujeres, ampliad la búsqueda a hombres que trabajen en el sector primario.

#### Paso 2: Entrevistas



En grupos, realizad entrevistas a cada uno de los nombres de la lista siguiendo este cuestionario.

- ¿Por qué te dedicas al sector primario?
- (En caso de que la entrevista sea a una mujer) ¿Has encontrado dificultades especiales en tu sector por ser mujer?
- (En caso de que la entrevista sea a un hombre) ¿Por qué crees que hay menos mujeres que hombres en el sector primario?
- ¿Cuál es el mayor problema al que se enfrenta tu negocio / organización hoy en día?
- Para poder realizar tu actividad, ¿con qué clase de apoyos cuentas? Pueden ser personas de tu entorno, organismos públicos o privados.

Estas cuatro preguntas son fundamentales, pero podéis añadir una o dos más si así lo decidís. Eso sí, es importante que las preguntas que añadáis las hagan todos los grupos, de lo contrario cada grupo estará haciendo una investigación distinta y no podréis unificar los resultados.



### Paso 3: Puesta en común

Una vez realizadas las entrevistas, poned en común las respuestas y cread un documento en el que indiquéis lo siguiente:



- ¿Cuáles son los tres mayores problemas a los que se enfrenta el sector primario en vuestra localidad?
- ¿Cuáles son los tres mayores problemas a los que se enfrentan las mujeres dentro del sector primario?
- ¿Cuáles son las principales redes de apoyo, formales e informales, con las que cuentan las mujeres en el sector primario en nuestra localidad? (Si se ha realizado la actividad previa 2. "Identificando el entramado de mi localidad" se pueden recuperar datos de esa investigación)

#### Paso 4: Crear redes de apoyo

Por último, volved a organizaros en grupos de trabajo y, partiendo del documento que habéis creado, idead una red de apoyo formal que tenga como objetivo paliar o solucionar uno de los problemas que habéis detectado. Para ello, cread una página web o un dossier en el que se explique lo siguiente:

- ¿Cómo se llama vuestra red de apoyo?
- ¿Qué tipo de red de apoyo es?
- ¿Cuál es su propósito?
- ¿De qué forma consigue su propósito?

Si necesitáis referentes, podéis utilizar como punto de partida alguna de las webs o dossiers de presentación de redes de apoyo ya existentes. Por ejemplo, [Mujeres Artistas Rurales](#), una asociación de mujeres artistas y artesanas con sede en Fuentes Claras (Teruel) que recibió el Premio de Excelencia a la Comunicación en la XIV Edición de los Premios de Excelencia Mujeres Rurales, coordinados por el Ministerio de Agricultura, Pesca y Alimentación.

#### Paso 5: Mostrar y explicar

Presentad vuestras redes de apoyo en clase, explicando en público de qué forma creéis que mejoraría la vida de vuestra localidad.



## Instrucciones para compartir los trabajos

- **Envío y difusión:** desde la Sección Educativa del Ciclo Nacional de Cine y Mujeres Rurales nos gustaría recabar evidencias de las actividades realizadas.
  - Dichos materiales podrían ser mostrados durante el encuentro intercentros, en la memoria de actividades del programa y en otros canales de difusión pública (web del ciclo, notas de prensa y memorias de MAPA, así como en sus redes sociales).
  - Podéis hacernos llegar los materiales en cualquier formato (jpg, pdf, .mov, .doc, etc) a [info@aulafilm.com](mailto:info@aulafilm.com)
- **Permisos de difusión:** para realizar el reto creativo, necesitaréis [este modelo de autorización expresa de uso de la imagen](#), de forma que la actividad respete en todo momento la política de protección de datos.

## Fechas e información práctica de los encuentros intercentros

- Los encuentros intercentros de **“Redes y comunidades”** se celebrarán online los días **28 y 29 de octubre, aproximadamente entre las 11:00 y las 12:00.**
- Cada centro podrá participar en uno de estos encuentros con un número aproximado de **50 alumnos/as.** La asignación de plazas se realizará por orden de solicitud de los centros y teniendo en cuenta criterios de diversidad territorial y edad del alumnado.
- Una vez confirmada la reserva de plazas, el profesorado recibirá la invitación para conectarse con su grupo por **videoconferencia (vía Google Meet)** en la fecha prevista.
- Los encuentros intercentros serán facilitados por el equipo de mediación cultural especializado en cine de **Aulafilm.**
- Antes del encuentro se deberá realizar una **prueba técnica** para comprobar la calidad del vídeo y del audio, pues el alumnado deberá poder intervenir desde vuestra aula.
- En los encuentros se facilitará la reflexión entre iguales con un **formato muy participativo** y dinámico que incentive la conversación del alumnado desde sus centros con otros jóvenes de entornos rurales en distintos puntos de España.



## Bibliografía y fuentes consultadas

- Acción contra el Hambre (23 de noviembre de 2021). *¿Cuáles son las redes de apoyo social? Definición y tipos*. Acción contra el Hambre.  
<https://accioncontraelhambre.org/es/actualidad/cuales-son-las-redes-apoyo-social-definicion-tipos>
- Bojica Bojica, A. M. (Universidad de Granada), Díaz García, M. C. (Universidad Castilla-La Mancha), Fernández Laviada, A. (Universidad de Cantabria), Fuentes Fuentes, M. M. (Universidad de Granada), Ruiz Arroyo, M. (Universidad de Granada) y San Martín Espina, P. (Universidad de Cantabria) (2025). *Mujeres y emprendimiento en España. Analisis con datos GEM 2023-2024*. Instituto de las Mujeres.  
[https://www.inmujeres.gob.es/areasTematicas/Emprendimiento/docs/EstudiosInformes/GEM\\_Mujeres.pdf](https://www.inmujeres.gob.es/areasTematicas/Emprendimiento/docs/EstudiosInformes/GEM_Mujeres.pdf)
- Camarero, L. y Sampedro, R. (2008) ¿Por qué se van las mujeres? El continuum de movilidad como hipótesis explicativa de la masculinización rural. *Revista Española de Investigaciones Sociológicas* (124), pp. 73-105.  
<https://reis.cis.es/index.php/reis/article/view/531/843>
- Díaz-Aguado, M. J., Falcón, L., Martín Babarro, J. y Martínez Arias, R. (2021). *La situación de la violencia contra las mujeres en la adolescencia en España*. Delegación del Gobierno contra la Violencia de Género.  
[https://violenciagenero.igualdad.gob.es/wp-content/uploads/Estudio\\_ViolenciaEnAdolescencia.pdf](https://violenciagenero.igualdad.gob.es/wp-content/uploads/Estudio_ViolenciaEnAdolescencia.pdf)
- Dirección General de Desarrollo Rural, Innovación y Formación Agroalimentaria (2022). *Diagnóstico de la igualdad de género en el medio rural 2021*. Ministerio de Agricultura, Pesca y Alimentación.  
[https://www.mapa.gob.es/es/desarrollo-rural/temas/igualdad\\_genero\\_y\\_des\\_sostenible/diagnostico\\_igualdad\\_mediorural\\_2021\\_tcm30-615197.pdf](https://www.mapa.gob.es/es/desarrollo-rural/temas/igualdad_genero_y_des_sostenible/diagnostico_igualdad_mediorural_2021_tcm30-615197.pdf)
- European Institute for Gender Equality (Enero de 2017). *Agriculture and rural development*. European Institute for Gender Equality.



<https://eige.europa.eu/gender-mainstreaming/policy-areas/agriculture-and-rural-development>

- Fundación Matrix (sin fecha). *Violencia de género y ruralidad en España*. Fundación Matrix. <https://fundacionmatrix.es/violencia-de-genero-y-ruralidad-en-espana/>
- Gil D'Avolio, W., Paredero, I. y Rodríguez-Manzaneque García, M. (2024). *Estado del odio: Estado LGTBI+ 2024*. Federación Estatal de lesbianas, gais, trans, bisexuales, intersexuales y más, FELGTBI+. [https://felgtbi.org/wp-content/uploads/2024/08/Informe-DDOO\\_24.pdf](https://felgtbi.org/wp-content/uploads/2024/08/Informe-DDOO_24.pdf)
- Instituto de las Mujeres (25 de abril de 2025). *Más del 80% de las mujeres lesbianas y bisexuales han sufrido violencia por su orientación sexual según un estudio del Instituto de las Mujeres*. Instituto de las Mujeres. <https://www.inmujeres.gob.es/actualidad/noticias/2025/EstudioMujeresLesbianasBisexuales.htm>
- Ministerio de Igualdad. (19 de marzo de 2025). *Un estudio del Ministerio de Igualdad detecta un incremento de las personas que se sienten discriminadas por su origen racial o étnico*. Ministerio de Igualdad. <https://www.igualdad.gob.es/comunicacion/sala-de-prensa/un-estudio-del-ministerio-de-igualdad-detecta-un-incremento-de-las-personas-que-se-sienten-discriminadas-por-su-origen-racial-o-etnico/>
- Oficina del Alto Comisionado de las Naciones Unidas para los Derechos Humanos. (Sin fecha). *Estereotipos de género. El ACNUDH y los derechos humanos de las mujeres y la igualdad de género*. ohchr.org. <https://www.ohchr.org/es/women/gender-stereotyping>



## Créditos de la guía

El material didáctico de la Sección Educativa del VIII Ciclo Nacional de Cine y Mujeres Rurales es un proyecto educativo creado por **Aulafilm (Las Espigadoras S.L.) para el Ministerio de Agricultura, Pesca y Alimentación**. En su elaboración han intervenido:

**Coordinación editorial y textos:** Pablo López

**Imágenes:** Las imágenes de *El adiós* son propiedad de Lastor Media. Las de *Mentiste*, *Amanda* son propiedad de Nexus Crea Film. Las de *Catorce* son propiedad de Cosmic Productions. Las de *Camino Roya*. *Un mapa de ida y vuelta* son propiedad de Andalucía Multimedia.

Todas las imágenes de esta guía son propiedad de sus debidos autores y aparecen aquí con fines educativos. Se ha tratado de acreditar debidamente a todas ellas, en caso de error u omisión por favor diríjanse a [info@aulafilm.com](mailto:info@aulafilm.com) para su subsanación inmediata.

© Del conjunto de esta edición: Las Espigadoras S.L. Octubre, 2025. [aulafilm.com](http://aulafilm.com)

### Aviso legal sobre usos permitidos

Esta publicación es de libre difusión y puede ser utilizada y difundida siempre que se respeten las siguientes condiciones:

- **Atribución obligatoria:** deberá citarse siempre al Ministerio de Agricultura, Pesca y Alimentación (MAPA) y a Las Espigadoras S.L. (Aulafilm) como titulares de la obra.
- **No uso comercial:** queda prohibido el uso de esta publicación, total o parcial, con fines comerciales o lucrativos.
- **Integridad de la obra:** no está permitido extraer, modificar o reutilizar fragmentos de los textos sin la previa autorización de MAPA y Las Espigadoras S.L. (Aulafilm). El respeto a estas condiciones garantiza una correcta difusión del material y la protección de los derechos de sus titulares.